

Augusti 2016

## NYHETS BREV nr 30 – 2016

Välkommen till NYN:s nyhetsbrev som utkommer ca två gånger per år.

Läs mer på [www.nyn.se](http://www.nyn.se)

### NYN inlägg i debatten - publicerat i tidningen ATL

I mars uppvaktade NYN tillsammans med Hästnäringens- och Skogsbrukets yrkesnämnder (HYN och SYN) Näringsdepartementet för att diskutera Skolverkets uppdrag (Dnr 2015:1247) att med utgångspunkt i Yrkesprogramsutredningens förslag om nya inriktningar inom naturbruksprogrammet föreslå hur många gymnasiepoäng som de nya inriktningarna ska omfatta och examensmål för programmet. Vidare redovisades hur arbetslivet ser på Naturbruksprogrammet mot bakgrund av ett antal remisser och utredningar.

Nedanstående inlägg med rubriken ”Naturbruksskolorna möter branschens behov” publicerades i ATL den 1 april. Bakgrunden till artikeln var den diskussion och debatt om naturbruksprogrammet som ”hettade till” under våren. Vi upplevde därmed ett behov av att klargöra var NYN tillsammans med HYN och SYN står i dessa frågor:



*Naturbruksgymnasierna står inför regelförändringar som avgör vad de får utbilda till. Vi är på väg mot ett naturbruksprogram som utbildar elever till att bli mer anställningsbara. Programmet blev genom skolreformen Gy 2011 en fullt utvecklad yrkesutbildning, något som är bra, skriver företrädare för de gröna yrkesnämnderna och arbetsgivare inom de gröna näringarna.*

*Vi representerar huvuddelen av det arbetsliv som skall anställa naturbrukseleverna och vill bemöta en del missuppfattningar om utbildningen. Först bör det klargöras att naturbruksskolor utan problem kan erbjuda kurser så att eleverna blir behöriga till SLU:s alla 3-åriga utbildningar, och till yrkeshögskolan.*

*Det gäller nu och om det beslutas enligt aktuella förslag. Det finns inga återvändsgränder i naturbruksprogrammet således, något vi har varit noga med att betona.*

*De som önskar läsa SLU:s femåriga utbildningar måste läsa till en del matematik, kemi eller fysik, det är vi medvetna om. Samtidigt erbjuder SLU möjligheter att komplettera med naturvetenskaplig bastermin.*

*Vi är inte heller främmande för möjligheten att införas en ny inriktning med egen prislista på naturbruksprogrammet mot femåriga naturvetenskapliga högskolestudier. Ett alternativ skulle vara att på NV-programmet införa en inriktning mot naturbruk. Detta har vi framfört till Näringsdepartementet. Naturbruksprogrammet ger en bra grund för att få jobb och för att komma in på en spännande arbetsmarknad.*

*För cirka tio år sedan, när skolorna hade stor frihet i sitt utbildningsutbud, var antalet elever på naturbruksprogrammet cirka 4 000. I dag är antalet cirka 2 300, vilket är något fler än på 1990-talet. En stor del av nedgången beror av att elevkullarna minskat. En annan del förklaras av att naturbruksprogrammet gått mot att bli mer av en fullvärdig yrkesutbildning, helt i enlighet med arbetslivets önskemål. Det är naturligtvis mycket beklagligt att inte fler elever söker till naturbruk. För skolorna är minskningen i elevunderlag kännbar då skolpengen är cirka 200 000 kronor per elev.*

*Yrkesutbildningar måste harmoniera med branschernas behov för att möta utmaningarna som vi står inför. För oss är det viktigt att blicka framåt och bevaka att utbildningen håller god kvalitet, att eleverna lätt kan få jobb, eller blir egna företagare i våra branscher. Vi kan säkert göra mer för att stötta skolorna vad gäller attraktionskraft och även information riktad till bland andra studie- och yrkesvägledare samt föräldrar om programmets och våra yrkes attraktionskraft. Låt oss tillsammans med skolorna koncentrera oss på denna angelägna uppgift!*

*Sara Helgstrand, LRF:s Förbundsstyrelse och ordförande Naturbrukets yrkesnämnd  
Lena Andersson, Skogs- och Lantarbetsgivareförbundet  
Anja Westberg, Svenska Kommunalarbetareförbundet  
Eva Grönwall, Svenska kyrkans arbetsgivarorganisation  
Henric Lagercrantz, Skogs- och Lantbrukstjänstemannaförbundet  
Göran Andersson, Trädgårdsanläggarna i Sverige  
Gunilla Nordberg, Gröna näringens riksorganisation  
Maria Lundvall, Svensk Djursjukvård  
Lars Bäckman, Hästnäringens Yrkesnämnd  
Björn Jonasson, SYN - Skogsbrukets Yrkesnämnd som består av ledamöter från Skogs- och Lantarbetsgivareförbundet SLA, GS-Facket, Ledarna, Skogsstyrelsen, SMF  
Skogsentreprenörerna, LRF Skogsägarna samt Arbetsmiljöverket*

## **Kontakter med departement och myndigheter**

### ***Möte med Utbildningsdepartementet***

I slutet av september är NYN inbjudna till Utbildningsdepartementet för att bl.a. diskutera yrkeshögskolefrågor. Syftet är att diskutera problem inom Yrkeshögskolan som yrkesnämnderna vid tidigare möten lyft som exempelvis problematiken med kortsiktigheten i tillståndsgivningen för YH-utbildningar, vilket slagit särskilt hårt mot trädgårdsutbildningarna. Pekades även på vikten av att Myndigheten för yrkeshögskolan beviljar ansökningar från i första hand etablerade kompetenscentra/utbildningsanordnare, gärna efter samråd med yrkesnämnderna. NYN återkommer med rapportering.

*Från källa MYH.se/Nyhetsrum:* Vid regeringssammanträde i slutet av augusti fattades beslut om propositionen En stärkt yrkeshögskola – ett lyft för kunskap. När riksdagen fattat

beslut senare i höst och MYH hunnit förbereda sig kommer information om hur detta ska tillämpas i detalj, och i vilken takt som olika delar kan införas. I och med detta går yrkeshögskolan nu in i en förändringsfas som kommer att ta några år.

Propositionen grundar sig i en promemoria om yrkeshögskolans fortsatta utveckling som Utbildningsdepartementet tog fram under 2015. Förslagen som lagts fram innebär att det skapas mer långsiktiga förutsättningar för yrkeshögskoleutbildningarna. I regel ska utbildningarna få ges i tre omgångar istället för dagens två, och utbildningar där man kan se ett mer långvarigt behov på arbetsmarknaden föreslås få anordnas i fem utbildningsomgångar. Tanken är att det ska ge större långsiktighet för såväl utbildningsanordnare som studerande och arbetsgivare, som då bättre kan planera utifrån tillgången till YH-utbildningar.

Lagändringarna föreslås träda i kraft den 1 januari 2017 och bestämmelserna om utbildningsanordnarnas kompetens ska tillämpas första gången för utbildningar som påbörjas hösten 2018

### ***Främjandemedel - projektmedel för nyanlända***

Förra året ansökte NYN (egentligen SLA, Kommunal och SKAO) hos Arbetsmarknadsdepartementet om projektmedel för nyanlända invandrare med utbildning/kunskap inom den gröna sektorn, vilket återgavs i föregående nyhetsbrev. Vi fick 2,1 mkr i bidrag. Men på grund av den korta projekttid som stod till förfogande fanns ingen praktisk möjlighet att starta arbetet och vi avstod därför från medlen. En ny ansökan om främjandemedel lämnades in i april i år. Det är nu Arbetsförmedlingen, AF, som handlägger främjandemedlen, tyvärr avslag de vår ansökan.

Skogsstyrelsen har fått ett regeringsuppdrag att främja anställning av nyanlända i de gröna näringarna. Skogsstyrelsen ska samverka med Arbetsförmedlingen och Sveriges lantbruksuniversitet i ett pilotprojekt för att främja anställningar med eller utan arbetsmarknadspolitiskt stöd. Skogskonstulent Birgitta Warodell är ansvarig för projektet. Birgitta har mailat ut och vill ha svar på frågor som rör arbetskraftsbehovet inom den gröna sektorn. Hon har fått svar på de frågor hon ställt. Vi kan nu hoppas på att det kanske går att få bidrag till att översätta material som kan vara till hjälp vid validering av nyanlända som vill arbeta inom den gröna sektorn.

### ***Nationella programrådet för naturbruksprogrammet***

I februari sammanträdde Nationella programrådet för naturbruksprogrammet på Skolverket. Rådet hade två stora frågor på agendan. Den ena gäller ställningstaganden rörande ansökningar, dels om riksrekryterande utbildningar, dels om särskilda varianter. Den andra frågan gällde regeringsuppdraget om förändringar på Naturbruksprogrammet och vilka kurser som skall ingå.

Vid Nationella programrådet sammanträdde på Skolverket i mars medverkade Anne-Marie Lindström, Gymnasieutredningen, Regeringskansliet. NYN och de andra yrkesnämnderna fick möjlighet att informera hur arbetslivet ser på naturbruksprogrammets framtid.

På agendan i maj var bl.a. rapport över det arbetsplatsförlagda lärandet på gymnasieskolans yrkesprogram. Vidare diskuterades colleagueutvecklingen. Sammanträdet var det sista för

detta programråd. Under sommaren erbjuds yrkesnämnderna nominera kandidater för en ny treårsperiod.

Skolverket erbjöd i maj NYN att nominera ledamöter till Nationella programrådet för mandatperioden 1 juli 2016 - 30 juni 2019. Nationella programråden för yrkesutbildning samverkar med och ger råd till Skolverket i frågor som rör gymnasial yrkesutbildning. Tillsammans med Skolverket stärker de nationella programråden samarbetet mellan gymnasieskolan och arbetslivet, för att yrkesutbildningarna bättre ska motsvara arbetslivets behov. NYN nominerade följande personer till ledamöter i Nationella Programråd för Naturbruksprogrammet: Gunilla Nordberg (ledamot av styrelsen för NYN och ordförande för GRO), Michael Insulander (kanslichef NYN), Göran Andersson (ledamot av styrelsen för NYN och kanslichef Sveriges Trädgårdsanläggare).

1 juli meddelade Skolverket namnen på de nya ledamöterna i Nationella programrådet för naturbruksprogrammet. Konstaterades att trädgård inte fanns representerat i det nya rådet. Efter samråd med Skolverkets undervisningsråd har de tidigare ordinarie ledamöterna Gunilla Nordberg, GRO, och Göran Andersson, STAF (bägge ledamöter av NYN:s styrelse) erbjudits adjungering i rådet för att efter årsskiftet åter erbjudas ordinarie plats i rådet.

Höstterminens första möte med rådet är planerat till 15 september.

#### *Naturturism*

Skolverket bjöd i augusti in NYN och berörda myndigheter och organisationer till samrådsmöte om förutsättningar för inriktningen naturturism på naturbruksprogrammet. Utgångspunkt för samrådet är delbetänkandet från Yrkesprogramsutredningens (En yrkesinriktning inom teknikprogrammet (SOU 2015:29), m.m. NYN har framfört att naturturism troligen bäst passar som inriktning inom Hotell- och turismprogrammet, eller som eftergymnasial yrkeshögskoleutbildning.

#### *Yrkesbytares rätt till yrkesvux*

**NYN har på fråga till Skolverket om alla kan söka statsbidrag för yrkesvux, inte enbart arbetslösa och Skolverket svarar att det är möjligt. Kommunen söker statsbidrag för ett antal verksamhetspoäng och fördelar dem sen utifrån sökande utan att dessa behöver vara arbetslösa. Således är signalen att det vi uppfattat som problemet för yrkesbytare har en lösning och att denna information måste nå ut till kommunerna.**

#### *Myndigheten för yrkeshögskolan*

Myndigheten för yrkeshögskolan och yrkesnämnderna NYN, SYN och HYN möttes i mars på Strömsholms djursjukhus. Myndigheten hade ett antal frågeställningar kring övergripande omvärldsfaktorer som påverkar våra branscher. Vidare presenterades det beviljade utbudet inom utbildningsområdet. I augusti 2015 fattade den svenska regeringen beslut om att införa en svensk referensram för kvalifikationer, SeQF, där Myndigheten för yrkeshögskolan utgör den nationella samordningspunkten för implementeringen i Sverige, vilket också presenterades vid mötet.

#### *APL-projekt*

Under april månad slutredovisades APL-projektet, en konferens för företagare inom de gröna näringarna som tar emot praktikanter, är APL-ansvariga på en skola eller sitter i

skolans lokala programråd. Konferensen finansierades med bidrag från Skolverket, se föregående nyhetsbrev. Skolverket har godkänt redovisningen av projektet. Deltagarna var mycket nöjda med konferensen och man har fått flera bra idéer och konkreta tips och nya kunskaper. De positiva resultaten och det stora intresset för konferensen och dess tema har resulterat i att LRF Mälardalen planerar att göra en regional liknande konferens. Syftet är då som i detta projekt att samla APL- ansvariga, programråd samt praktikvärdar i Mälardalen för att byta erfarenheter och utveckla praktikperioden. Vad gäller den andra delen av projektet d.v.s. att inventera naturbruksgymnasiernas programråd så nåddes målet att få in minst 70 procent av programråden på naturbruk.se. Innan projektstart fanns det endast några få skolor som registrerat sina programråd på naturbruk.se.

### **Arbetsförmedlingen**

Arbetsförmedlingen kallade under april LRF/NYN till möte angående möjligheter att utöka samarbetet kring [www.gronajobb.se](http://www.gronajobb.se)

Inom ramen för Skogsstyrelsens uppdrag att främja anställning för nyanlända i de gröna näringarna är ett av förslagen att skapa en informationsportal för arbetsgivare, arbetssökande, myndigheter och övriga organisationer - för en samlad bild av branschen. Den webbportal som är känd bland framför allt arbetsgivare är Gröna Jobb och därför finns tankar från AF att utveckla portalen i samarbete med NYN.

### **Besvarade remisser**

I januari lämnade NYN, i samarbete med HYN och SYN yttrande över förslag till föreskrifter för ansökan om nivåplacering av kvalifikationer till den svenska referensramen, SeQF. Undertecknade yrkesnämnder är positiva till förslaget till föreskrifter MYH och ser fram emot att klassa in våra yrkesbevis i det svenska systemet.

NYN har under februari avgivit ett gemensamt remissyttrande med SYN och NYN på Yrkesprogramsutredningens slutbetänkande "Välja yrke" (SOU 2015:97).

I mars inlämnades gemensamt remissyttrande från NYN, HYN och SYN på Skolverkets uppdrag att med utgångspunkt i Yrkesprogramsutredningens förslag om nya inriktningar inom naturbruksprogrammet föreslå hur många gymnasiepoäng som de nya inriktningarna ska omfatta och examensmål för programmet (Dnr 2015:1247).

I april inlämnades gemensamt remissyttrande från NYN, HYN och SYN på Skolverkets föreskrifter bl.a. om ändring av vilka yrkeskunskaper som krävs för att undervisa i ett yrkesämne (Dnr 2016/7525). I yttrandet lyfts bl.a. följande: Att naturbruksprogrammet även fortsättningsvis kan erbjuda kurser som leder till behörighet till SLU:s alla 3-åriga utbildningar. Yrkesnämnderna är inte främmande för möjligheten att införa en ny inriktning med egen prislista på naturbruksprogrammet som ger särskild behörighet mot 5-åriga naturvetenskapliga högskolestudier. Det skulle kunna vara naturligt att i en sådan högskoleförberedande inriktning ha yrkesutgångar riktade mot SLU:s femåriga yrkesutbildningar.

I april inlämnades även gemensamt remissyttrande från NYN tillsammans med Hästnäringens- och Skogsbrukets yrkesnämnder (HYN och SYN) över föreskrifter om ändring i Universitets- och högskolerådets föreskrifter om kvalificerade och relevanta yrkeskunskaper för särskild behörighet till utbildning som leder till yrkeslärarexamen (UHRFS 2013:4).

## Aktuellt från styrelsen

### Yrkesprogramsutredningen inbjuden

Den 19 april sammanträdde styrelsen för NYN. Amelie von Zweigbergk, särskild utredare för Yrkesprogramsutredningen "Välja yrke" (SOU 2015:97), redovisade sina tankar om naturbruksprogrammet. På dagordningen var också frågan från Naturvetarna om medlemskap i NYN.

### Årsmöte

8 juni höll NYN styrelsesammanträde och årsmöte i Skogs- och Lantbrukstjänstemannaförbundets lokaler. Beslöts bl.a. att avslå Naturvetarnas begäran om medlemskap i NYN. Kristine Persson, ny tillträd Expert arbetsmarknad och kompetensförsörjning vid SLA och ny kanslichef för SYN, valdes in i styrelsen.

Medlemsorganisationernas anmälde nedanstående styrelseledamöter, suppleanter, ordförande respektive vice ordförande och AU t.o.m. nästa årsmöte, i enlighet med NYN:s stadgar:

<u>Medlemsorganisation</u>	<u>Ordinarie ledamöter</u>	<u>Suppleanter</u>
<b>LRF</b>	Sara Helgstrand, ordf. (AU) Håkan Nilsson	Jenny Höglund Håkan Persson
	-	-
<b>SLA</b>	Lena Andersson (AU) Kristine Persson	Lars-Olov Söderberg -
<b>Kommunal</b>	Anja Westberg, v.ordf. (AU) Jörgen Gustavsson	Annica Nordström Eva Grönwall
<b>SKAO</b>	Staffan Lundstedt	Anders Knapp
<b>SLF</b>	Henric Lagercrantz	Monica Timonen
<b>STAF</b>	Göran Andersson	Marcus Söderlind
<b>GRO</b>	Gunilla Nordberg	-
<b>SvDv</b>	Maria Lundvall	-
<b>Adjungerad</b>	-	-

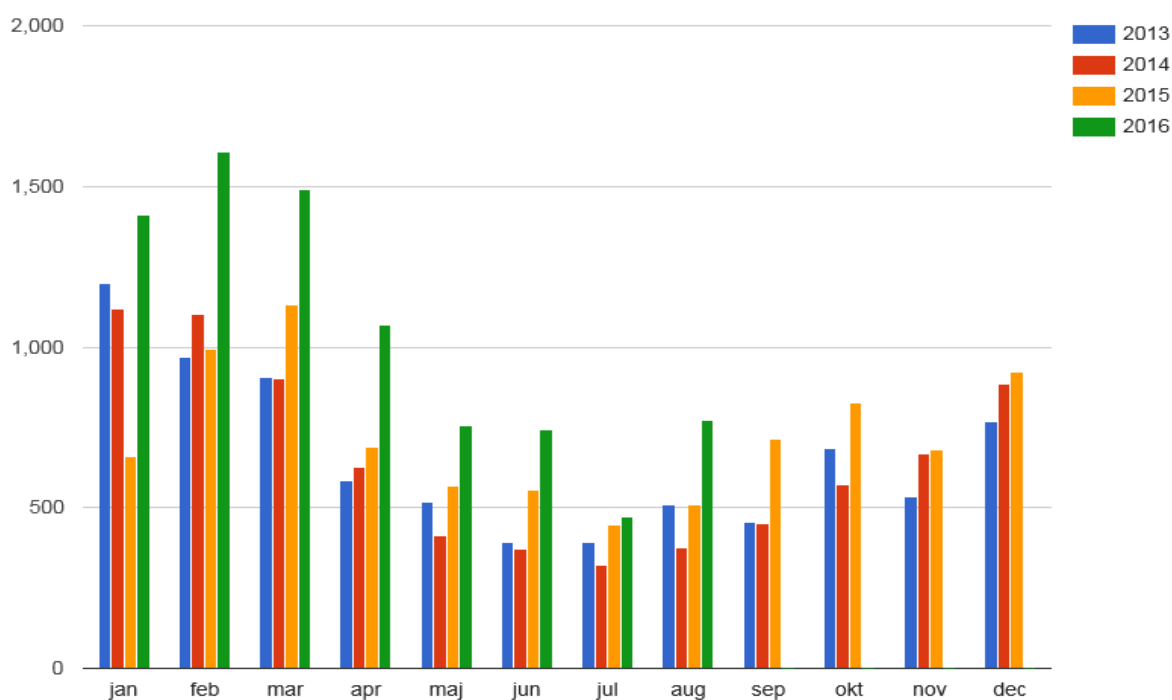
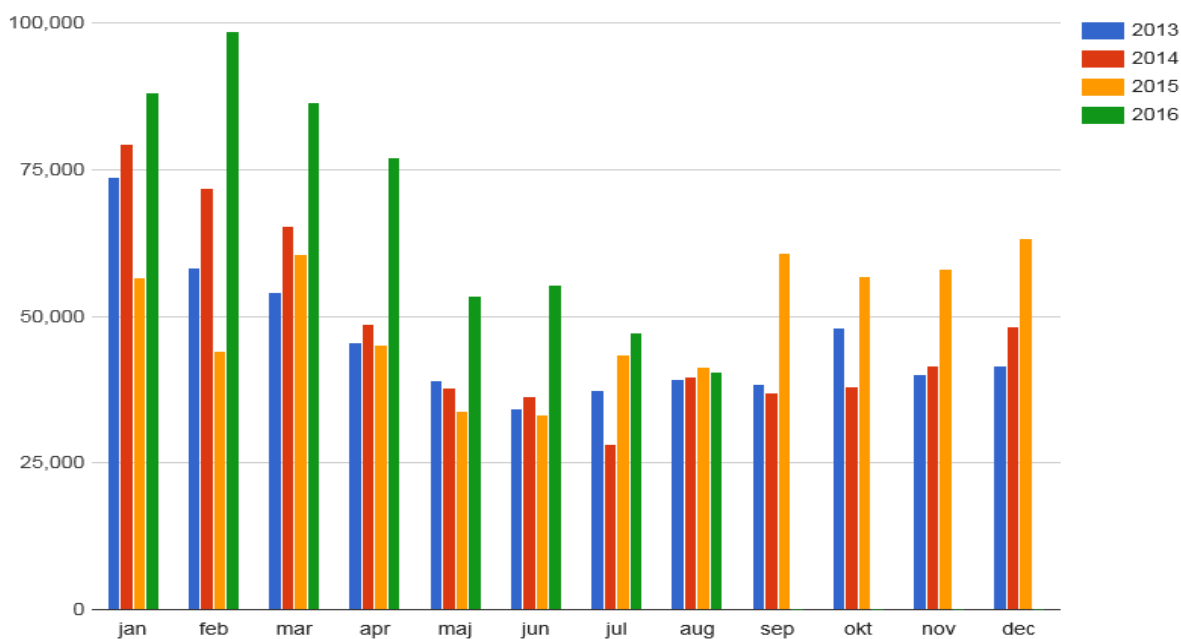
## Gröna Jobb

Gröna Jobb "går som tåget", enligt verksamhetsledare Annika Bergman. Det är väldigt stort tryck på egeninlagda annonser trots sent i säsong. Framförallt trädgårdssidan har etablerat sig som en viktig del, såväl små som stora företag i branschen använder Gröna Jobb.

Många rekryteringsföretag ringer och undrar hur vi fungerar då deras kunder uttryckt önskemål om att synas på gronajobb.se

Det senaste halvåret har 170 helt nya annonsörer hittat till Gröna Jobb.

I höst startar vi upp ett samarbete med Arbetsförmedlingen och LRF om integration. Vi vill bli mer synliga för grupper som inte har svenska som modersmål.

*Antal annonser på www.gronajobb.se**Antal annonsvisningar på www.gronajobb.se*

## Grönt Kort - på gång inför vårterminen

NYN har i kommunikationen med naturbruksgymnasierna spelat in frågan om att NYN:s diplomerare gärna önskar komma till de lokala programråden för att höra hur man ser på Grönt Kort och få synpunkter på nationella kompetenskriterier från branschens sida.

**Vi delar gärna med oss av våra erfarenheter efter att under mer än tio år ha diplomerat närmare två tusen elever! Vi inser att Grönt Kort fått en ny roll mot bakgrund av Gymnasiearbetet, både som nationell diskussionsplattform och som valideringsverktyg (vilket också varit NYN-styrelsens tanke). Vi ser således fram att möta er under kommande terminer!**

**NYN önskar också att skolorna använder möjligheten att registrera sina lokala programråd på [www.naturbruk.se](http://www.naturbruk.se)**

NYN erbjuder våren 2017 att diplomera Grönt Kort vid de skolor och till de elever som efterfrågar detta. Välkomna med er intresseanmälan till Grönt Kort. Anmälan behöver endast innehålla antal elever (företrädevis åk 3). Utöka gärna målgruppen elever i åk 3 med elever som har motsvarande kompetens, exempelvis påbyggnadsutbildningar och liknande. Diplomeringen kostar 300 kr per elev. Tveka inte att anmäla även om ni bara har några få elever som är intresserade – vi försöker samordna diplomeringen med andra skolor.

Grönt Kort Mjolk: Catharina Matsdotter, kattis@cayenne-konsult.se  
070-2666949.

Grönt Kort Gris: Anne J Andersson, hortegarden@lm.lrf.se 073-856 0263.

Grönt Kort Växtodling:

Peter Borring, peter.borring@telia.com 070-343 6959

Claes Pettersson, claes\_pettersson@hotmail.com 070-846 6263.

Grönt Kort Yrkesodling Trädgård:

Maria Runnerstam maria.runnerstam@hvilanutbildning.se 070-893 9626

Bertil Tallving, tallving@hotmail.com 072-155 1101

### Statistik Grönt Kort

För år 2016 var det svårt att sätta mål om förväntat antal diplomeringar då det nya gymnasieprogrammet gjort att efterfrågan att diplomera minskat.

NYN införde Grönt Kort 2005 med kompetenskriterier enligt NYN-modellen för att naturbrukseleverna skulle bli mer anställningsbara. Gymnasiearbetet inom GY 2011 bygger till stora delar på NYN:s framtagna kriterier. Därmed kan sägas att en viktig målsättning med Grönt Kort har uppnåtts.

### Statistiköversikt alla år hittills för Grönt Kort.

	2016	2015	2014	2013	2012	2011	2010	2009	2008	2007	2006	2005
Totalt antal anmälda	47	98	124	236	302	340	321	291	236	287	-	-
Totalt antal diplomerade	42	94	108	194	224	262	281	238	169	195	82	69
Totalt antal omprov	19	23	26	51	51	73	61	61	34	32	-	-
Totalt antal godkända	36	72	92	169	164	208	213	171	129	146	54	51
Procent godkända	86	77	85	87	73	79	76	72	76	75	66	74



### Utveckling

I april höll NYN möte med diplomerarna för Grönt Kort. Beslutades bl.a. om pilotprojekt på Jälla naturbruksgymnasium i syfte få dialog med skolans lokala programråd om hur NYN kan docka ihop kriterierna i Grönt Kort och gymnasiearbetet på ett för branschen sanktionerat sätt.

I juni möttes NYN:s diplomerare för att tillsammans med NYN utvärdera årets diplomeringsomgång och planera för höstens aktiviteter. Konstateras att efterfrågan på korten minskat p.g.a. gymnasiearbetets införande. NYN har kontaktat SLU för att undersöka deras intresse att erbjuda studenterna att ta Grönt Kort. NYN står till förfogande för att genomföra detta på ett trevligt sätt!

### Yrkesbevis

Från Trädgårdsanläggarna i Sverige (STAF) rapporteras att verksamheten med utfärdande av Yrkesbevis löper enligt plan. Statistik för antal utfärdade yrkesbevis 2016 rapporteras i kommande nyhetsbrev.

## Elevstatistik - naturbruksprogrammet

Under sommaren färdigställdes den slutliga statistiken för antalet förstahandssökande till naturbruksprogrammet per den 15/5. Det kan påtalas att det är svårt att jämföra siffrorna mellan olika år, då antalet medlemsskolor i Naturbruksskolornas Förening som rapporterar varierar uppåt och nedåt. Tabellen är dock uppdaterad så att 2015 och 2016 är beräknade på samma antal skolor. Då framgår att antalet förstasökande i princip är lika många, drygt 2400 st.

### Elevstatistik för Naturbruksprogrammet, antal elever 1999 – 2016.

	Förändring sökande mot året innan:			Förändring mot året innan:			Antagna 15/9	Antal elever per inriktning i årskurs 2								Åk1+2+3	Årskull 31/12
	procent	Sökande 15/5 1:a hand	Andel sökande % av årskull	Andel antagn % av årskull	relativt årskull procent	elevantal åk 1 procent		Jordbruk	Trädgård	Skog	Djur	Häst	Naturturism	Övriga			
1999	-	2178	2,20	2,30	-	-	2269	521	144	278	389	501	-	224	6 727	98 800	
2000	14	2476	2,45	2,38	4	6	2409	428	148	245	402	558	-	264	6 468	101 220	
2001	12	2767	2,61	2,38	0	4	2516	446	138	212	513	559	-	297	6 354	105 858	
2002	30	3601	3,29	2,46	3	7	2691	399	126	254	571	593	-	314	6 478	109 482	
2003	5	3784	3,38	2,88	17	20	3225	478	168	287	721	717	-	344	6 428	112 076	
2004	15	4338	3,63	3,01	5	12	3598	497	166	331	786	797	-	430	9 430	119 381	
2005	0	4341	3,54	3,00	0	3	3690	548	154	391	910	845	-	418	9 834	122 798	
2006	4	4525	3,48	2,83	-6	0	3682	525	168	375	979	845	-	376	10 024	130 105	
2007	-9	4101	3,17	2,76	-2	-3	3577	508	175	329	968	857	225	257	10 059	129 451	
2008	-2	4037	3,17	2,75	-1	-2	3505	528	135	341	947	797	259	179	9 867	127 500	
2009	-1	3980	3,25	2,78	1	-3	3397	558	123	370	1009	677	214	201	9 654	122 379	
2010	-5	3780	3,20	3,03	9	5	3582	556	99	316	965	795	293	182	10 003	118 226	
2011	-21	3003	2,73	2,71	-10	-17	2987	504	89	323	1024	782	274	216	9 274	110 072	
2012	-8	2773	2,69	2,66	-2	-8	2744	507	77	305	916	579	190	134	8 573	103 013	
2013	-4	2666	2,69	2,66	0	-4	2629	432	52	312	859	504	159	65	7 607	98 985	
2014	-10	2401	2,42	2,35	-12	-11	2329	426	48	286	787	439	162	40	6 739	99 186	
2015	1	2415	2,43	2,31	-2	-2	2288	411	34	247	809	405	186	8	6 486	99 226	
2016	-1	2402	2,33													103 168	

Källa: Naturbrukets Yrkesnämnd och Naturbruksskolornas Förening.

## **Notiser**

### ***Naturbrukets årliga rikskonferens***

Den 14 april medverkade LRF/NYN vid Naturbrukets årliga rikskonferens i Rättvik. Temat för konferensen var ”Gemensam väg mot hållbara gröna utbildningar”. Skolverket redovisade bl.a. uppdrag om naturbruksprogrammets struktur. NYN deltog bl.a. i gruppdiskussioner kring naturbruksprogrammets framtid och olika inriktningar.

### ***Nämnden för internationellt praktikantutbyte***

I maj hade Nämnden för internationellt praktikantutbyte inom naturbruk (praktikantnämnden) årsmöte. Praktikantnämnden är organisatoriskt underställd Naturbrukets Yrkesnämnd. Den löpande verksamheten handhas av Jordbrukare-Ungdomens Förbund, JUF. Kommitténs verksamhet består av att främja praktikantutbytet mellan Sverige och andra länder.

### ***Samverkan med Hästnäringens- och Skogsbrukets yrkesnämnder***

Kanslisamverkan med Hästnäringens- och Skogsbrukets yrkesnämnder har fortsatt hög prioritet. Kanslierna håller fortlöpande en mängd informella kontakter kring aktuella frågor. I juni höll NYN, HYN och SYN arbetsmöte där SYN:s nya kanslichef, tillika nytillträdd ledamot i NYN, Kristine Persson presenterades. Planerades höstens aktiviteter, bl.a. möte med Utbildningsdepartementet i september och gemensamt AU-möte, sannolikt senare under hösten.

---

För ytterligare information - välkommen kontakta NYN:s kanslichef Michael Insulander, [michael.insulander@lrf.se](mailto:michael.insulander@lrf.se) tel. 08-787 54 09.