



NATURBRUKETS  
YRKESNÄMND

Augusti 2017

## **NYHETSREV nr 32 – 2017**

Välkommen till NYN:s nyhetsbrev som utkommer ca två gånger per år.

Läs mer på [www.nyn.se](http://www.nyn.se)

### **Behovet av rätt arbetskraft till de gröna näringarna**

En arbetsmarknadsanalys processades under januari fram med textbidrag från NYN:s medlemsorganisationer SLA, Kommunal, SKAO, SLF, STAF, GRO, Svensk Djursjukvård, HYN, SYN. Sammanställningen visar läget inom branscherna jordbruk, trädgård, djursjukvård, häst och skog. Analysen beskriver behovet av rätt arbetskraft till de gröna näringarna, och hur de olika branscherna ser på svårigheterna att finna arbetskraft.

### **Kontakter med departement och myndigheter**

#### **Möte med SLU:s ledning**

Den 22 januari mötte styrelsen för NYN delar av SLU:s ledning, bl.a. Erik Fahlbeck, vicerektor för samverkan, för att dryfta ett antal frågeställningar från NYN rörande utbildningarna samt formerna för samverkan med näringen. Minnesanteckningar kan beställas från NYN:s kansli.

#### **Möte med Utbildningsdepartementet**

23 maj möttes en arbetsgrupp inom NYN för att med utgångspunkt i Agenda 2030 ta fram ett underlag i form av ett erbjudande till samhället om vad de gröna näringarna har för lösningar att bidra med. Underlaget syftade till att få ett möte med företrädare för Utbildningsdepartementet för att diskutera behovet av kvalitet i främst naturbruksutbildningen. Vår förfrågan kopplad till underlaget (återges delvis nedan) resulterade i ett löfte om möte med Gymnasie- och kunskapslyftsminister Anna Ekström under hösten.

#### *Underlag till Utbildningsdepartementet*

*... Vår övertygelse är att våra branscher sitter inne med många av lösningarna på de utmaningar som Agenda 2030 ställer oss inför. De gröna näringarna bidrar till ökad hållbarhet, inte minst vad gäller målen kring att minska utsläppen av koldioxid. Vi står för många av jobben på landsbygden som gör att människor kan bo kvar vilket också motverkar en urbanisering. Genom de verksamheter våra medlemmar bedriver skulle infrastrukturen kunna utvecklas utanför storstan genom att man kan behålla och utveckla livsmedelsaffären, dagiset, bussen, bensinmacken, bygdegården, utveckla bredband, och*

*inte minst vägarna ute på landsbygden. Våra företag bidrar också till att hålla landskapet öppet.*

*Anslaget i den nya livsmedelsstrategin visar hur viktigt det är våra branscher står för en tryggad livsmedelsförsörjning, inte minst under tider av kris, med mat av hög kvalitet kombinerad av en utvecklad kontrollverksamhet i syfte att exempelvis hålla antibiotikaanvändningen på en internationellt jämförbar låg nivå, bara för att nämna ett konkret exempel.*

*Mot denna översiktligt tecknade bakgrunden vill vi peka på att en väl fungerande attraktiv gymnasial yrkesutbildning med hög kvalitet är ett fundament för fortsatt utveckling. Vi känner en stigande oro för att utvecklingen inom naturbruksprogrammet är på väg bort från principen bakom Gy 2011, nämligen att det skall vara en yrkesutbildning och inte en yrkesförberedande utbildning. ...*

### **Branschskola trädgård**

I februari meddelade Regeringen att man beslutat om en remiss till Lagrådet om en försöksverksamhet med branschskolor.

Mot bakgrund av Yrkesprogramsutredningens (U 2014:01) förslag har NYN redan 2015 skickat en intresseanmälan till Utbildningsdepartementet om att starta försöksverksamhet med "Branschskola Trädgård" inom Naturbruksprogrammet, inriktning Trädgård.

NYN har under våren tillfrågat Regeringskansliet hur man skall gå tillväga för att ansöka om en branschskola. Riksdagen beslutade den 14 juni 2017 i enlighet med regeringens proposition En försöksverksamhet med branschskolor (prop. 2016/17:161). Enligt förslaget skall den nya lagen om försöksverksamhet träda i kraft den 1 augusti 2017 och tillämpas på utbildning efter den 1 juli 2018. Av propositionen framgår att en huvudman för utbildning på ett yrkesprogram inom gymnasieskolan eller för kommunal vuxenutbildning föreslås få sluta avtal med en branschskola om att branschskolan ska få erbjuda undervisning i yrkesämnen och undervisning som avser gymnasiearbetet. Endast en kommun, ett landsting eller en enskild fysisk eller juridisk person som uppfyller vissa villkor ska efter ansökan till den myndighet som regeringen bestämmer kunna få ett godkännande att bedriva branschskola. Regeringen skall bemyndigas att meddela närmare föreskrifter om sådana villkor och om urval.

NYN håller beredskap för att se till att en ansökan om branschskola trädgård lämnas in.

### **Nationella rådet för naturbruksprogrammet**

I februari hade Nationella rådet för naturbruksprogrammet arbetsmöte på Vretagymnasiet. Ett antal ansökningar om riksrekryterande utbildning och särskild variant behandlades. Skolverket informerade om förutsättningarna i gymnasieförordningen för att en riksrekryterande utbildning eller en särskild variant skall få bifall. Skolverket ställde frågan om den nationella efterfrågan kan tillstyrkas av berört nationellt programråd, samt om rådet anser att det finns lokal eller regional efterfrågan på de kunskaper och färdigheter som aktuell utbildningen ger. Vidare bjöd Skolverket in till programrådskonferens med tema Kompetensförsörjning.

8 maj höll samtliga Nationella programråd konferens i Skolverkets regi. På agendan var bl.a. Skolverkets pågående arbete kring kvalitet i yrkesutbildning, höja yrkesutbildningens

kvalitet och attraktionskraft, regionalt yrkesvux, samt rapport: Uppföljning av programmen i GY 2011.

17 maj höll Nationella programrådet naturbruk enskilt möte på Spånga naturbruksgymnasium varvid rådet återupptog dagordningen från mötet 8 maj. Skolans rektor Urban Wikström samt ett antal elever visade runt i de olika anläggningarna och berättade om verksamheten. Avgående undervisningsrådet Bengt Weidow avtackades med en bukett blommor.

### **Myndigheten för yrkeshögskolan**

Den 16 mars var Naturbrukets Yrkesnämnd (NYN) inbjuden till Myndigheten för yrkeshögskolan tillsammans med Hästnäringens Yrkesnämnd (HYN) och Skogsbrukets Yrkesnämnd (SYN). På agendan var presentation av utbud inom yrkeshögskolan och frågan om framtida efterfrågan på kompetens inom de gröna näringarna.

### **Nya bestämmelser som rör yrkeshögskolan**

I februari publicerade Myndigheten för yrkeshögskolan följande nyheter gällande vissa ändringar som görs med anledning av propositionen En stärkt yrkeshögskola – ett lyft för kunskap. Regeringen har fattat beslut om ändringar i förordningen (2009:130) om yrkeshögskolan (YHF), förordningen (2009:131) om utbildning inom yrkeshögskolan som uppdragsutbildning (UYHF) samt utfärdat en helt ny förordning som benämns förordningen (2017:13) om behörighetsgivande förutbildning inom yrkeshögskolan (BFYHF). Genom förändringarna fortsätter genomförandet av de förslag som Utbildningsdepartementet har tagit fram i promemorian Ds 2015:41, En stärkt yrkeshögskola – ett lyft för kunskap, och i den efterföljande propositionen 2015/16:198 med samma namn. De nya bestämmelserna börjar gälla den 7 mars 2017 med vissa undantag, se nedan.

#### *Förordningen om yrkeshögskolan*

Nyheter i YHF innebär att enstaka kurser har införts inom yrkeshögskolan. De kan anordnas om det finns tomma platser på yrkeshögskoleutbildningen. Det har även tillkommit nya bemyndiganden för myndigheten att utfärda föreskrifter. En annan nyhet är att anordnaren, för att utbildningen ska få ingå i yrkeshögskolan, ska ha den kompetens och förutsättningar som krävs samt se till att personer som anlitas för utbildningen har rätt kompetens och att dessa personer får kompetensutveckling. Börjar gälla för utbildningar vars beslut fattas efter den 1 april 2017. Dessutom ska myndigheten vid sin fördelning av statsbidrag eller särskilda medel även beakta resultatet från sin tillsyn, kvalitetsgranskning och uppföljning. Börjar gälla för utbildningar vars beslut fattas efter den 1 april 2017.

#### *Förordningen om behörighetsgivande förutbildning inom yrkeshögskolan*

I korthet innebär den nya förordningen en möjlighet för en utbildningsanordnare, som anordnar en ordinarie utbildning inom yrkeshögskolan, att även kunna ansöka om att få anordna behörighetsgivande förutbildning för den ordinarie utbildningen. Förutbildningen ska ge den studerande kunskaper så att denne ska kunna bli behörig till den ordinarie yrkeshögskoleutbildningen. Den studerande som har klarat av förutbildningen med godkänt resultat ska sedan direkt kunna antas till den aktuella ordinarie utbildningen inom yrkeshögskolan.

Kraven för att få anordna en behörighetsgivande förutbildning är dock att det ska finnas en brist eller antas finnas en brist på behöriga sökande och det ska behövas kvalificerad arbetskraft med en sådan kompetens som yrkeshögskoleutbildningen ger.

*Förordningen om utbildning inom yrkeshögskolan som uppdragsutbildning*

De nya bestämmelserna medger att en behörighetsgivande förutbildning även kan ges inom ramen för uppdragsutbildning. För att få starta en behörighetsgivande förutbildning krävs en anmälan, i likhet med vad som gäller för en ordinarie uppdragsutbildning inom yrkeshögskolan.

## Besvarade remisser

*Gymnasiereformen*

I februari sammanställdes remissyttrande över En gymnasieutbildning för alla – åtgärder för att alla unga ska påbörja och fullfölja en gymnasieutbildning (SOU 2016:77). Yttrandet skrevs gemensamt för Hästnäringens Yrkesnämnd (HYN), Naturbrukets Yrkesnämnd (NYN) och Skogsbrukets Yrkesnämnd (SYN) vilka tillsammans företräder större delen av det arbetsliv som i ett senare skede anställer naturbrukseleverna.

## Aktuellt från styrelsen

Den 6 april medverkade LRF/NYN vid Naturbrukets årliga rikskonferens, detta år i vid Munkagårdsgymnasiet och i Varberg. Temat för konferensen var Samsyn för ett attraktivt naturbruk. NYN deltog bl.a. i diskussioner kring naturbruksprogrammets framtida möjligheter och aktuella YH utbildningar. Under konferensen sammanträdde styrelsen för NYN och godkände årsredovisningen för 2016.

NYN höll årsmöte den 18 maj på KSLA. På dagordningen stod bl.a. rapport från Agneta Larsson, projektledare och Per Hasselberg, delprojektledare kring Collegesamverkan i Västra Götaland. Årsredovisningen presenteras och delas ut som trycksak.

Vid årsmötet anmälde medlemsorganisationerna i Naturbrukets Yrkesnämnd följande styrelseledamöter, suppleanter, ordförande respektive vice ordförande t.o.m. nästa årsmöte, i enlighet med NYN:s stadgar:

| <u>Medlemsorganisation</u> | <u>Ordinarie ledamöter</u>                                       | <u>Suppleanter</u>                  |
|----------------------------|--|-------------------------------------|
| <b>LRF</b>                 | Sara Helgstrand, ordf. (AU)<br>Håkan Nilsson<br>Susan Larsson    | Jenny Höglund<br>Håkan Persson<br>- |
| <b>SLA</b>                 | Lena Andersson (AU)<br>Kristine Persson                          | Lars-Olov Söderberg<br>-            |
| <b>Kommunal</b>            | Anja Westberg, v.ordf. (AU)<br>Jörgen Gustavsson<br>Eva Grönwall | Annica Nordström<br>-               |
| <b>SKAO</b>                | Henric Lagercrantz   | Anders Knapp                        |
| <b>SLF</b>                 | Göran Andersson  | Monica Timonen                      |
| <b>STAF</b>                | Gunilla Nordberg   | Marcus Söderlind                    |
| <b>GRO</b>                 | Maria Lundvall   | -                                   |
| <b>SvDv</b>                |  |                                     |

## Gröna Jobb

### Nuläge

Under vårmånaderna är det hårt tryck på annonsmarknaden. Det har varit många frågor om annonsering och ansökningar till utbildningar. Det finns ett allt större intresse internationellt, vilket är trevligt men också ökar belastningen på vår service. Vi är aktiva på Facebook, lägg gärna en länk till verksamhetsledare Annika Bergman om ni har någon nyhet som kan vara av intresse för den sidan.

Ett förnyelseprojekt är på gång som i korthet innebär följande:

- Framtagning av ny grafisk profil. Omfattar vidareutveckling av logotyp samt nytt bildmanér. Mer i detalj omfattar projektet redesign av logotyp för att bättre återspegla dagens Gröna Jobb samt framtagning och inläggning på webbplatsen av nya bilder (i samarbete med Jobba Grönt) för att bättre återspegla det gröna näringslivet, snarare än abstrakta föremål.
- Uppdatering av Facebook-sida i linje med ovan grafiska manér
- Produktion av funktion som efter urval automatiskt publicerar utvalda annonser på Gröna Jobs Facebook-sida.

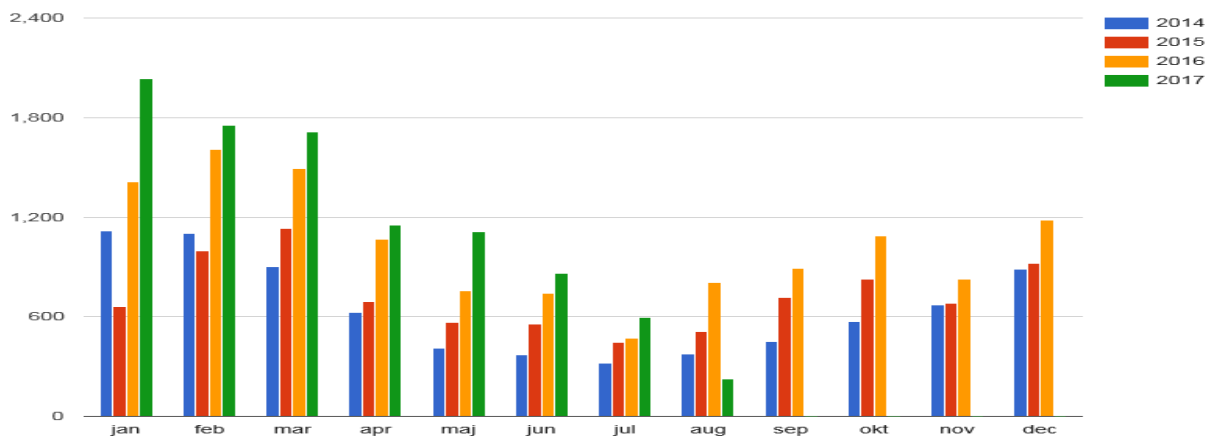
Under året är tanken att fortsätta diskussionerna om hur vi kan fortsätta utveckla Gröna Jobb som den ledande platsannonseringsportalen.

För att få in nya annonsörer och öka angelägenhetsgraden för företagarna inom varje bransch kan intressenterna i Gröna Jobb bistå Annika Bergman med att få in redaktionellt material i sina olika medlemstidningar och tipsa tidningarna att skriva om Gröna Jobb. Budgeten tål inte annonsering i den omfattning som annars skulle behövas.

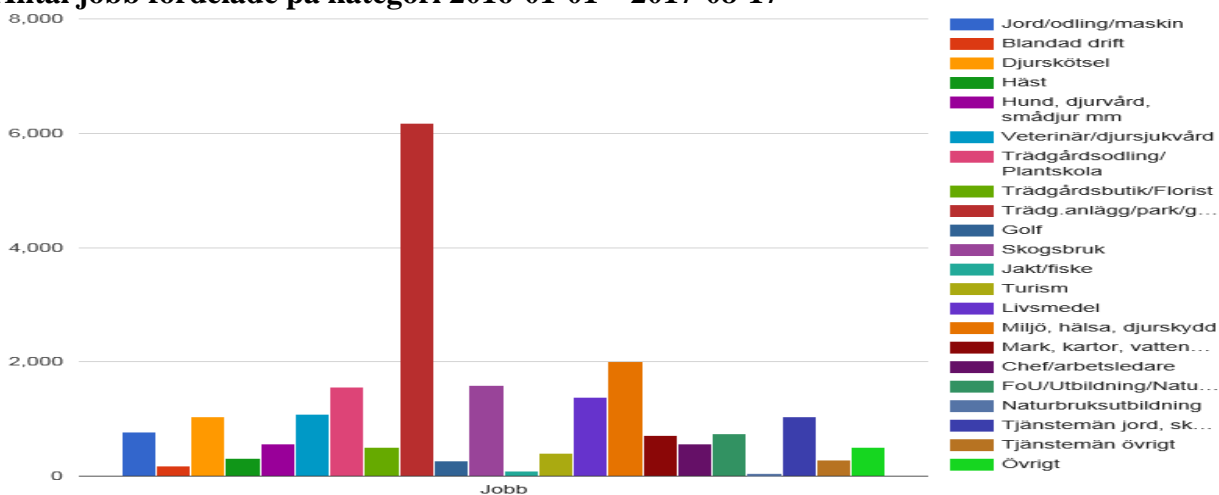
Annika ser tillbaka på två riktigt bra dagar på Borgeby Fältdagar. För alla branscher gäller det att man bör vara ute tidigare för att boka in mässdeltagande. Annika bistår alltid med material om hon får reda på att ni ska ha aktiviteter. Det finns broschyrer både till arbetsgivare och arbetssökande.

Vi ligger på ca 14 000 unika besökare i månaden. Jobbinflödet är positivt, vi fortsätter öka kraftigt. De egeninlagda annonserna blir fler och fler. Annika godkänner nu annonser alla veckans dagar för att annonsörerna ska få bästa service.

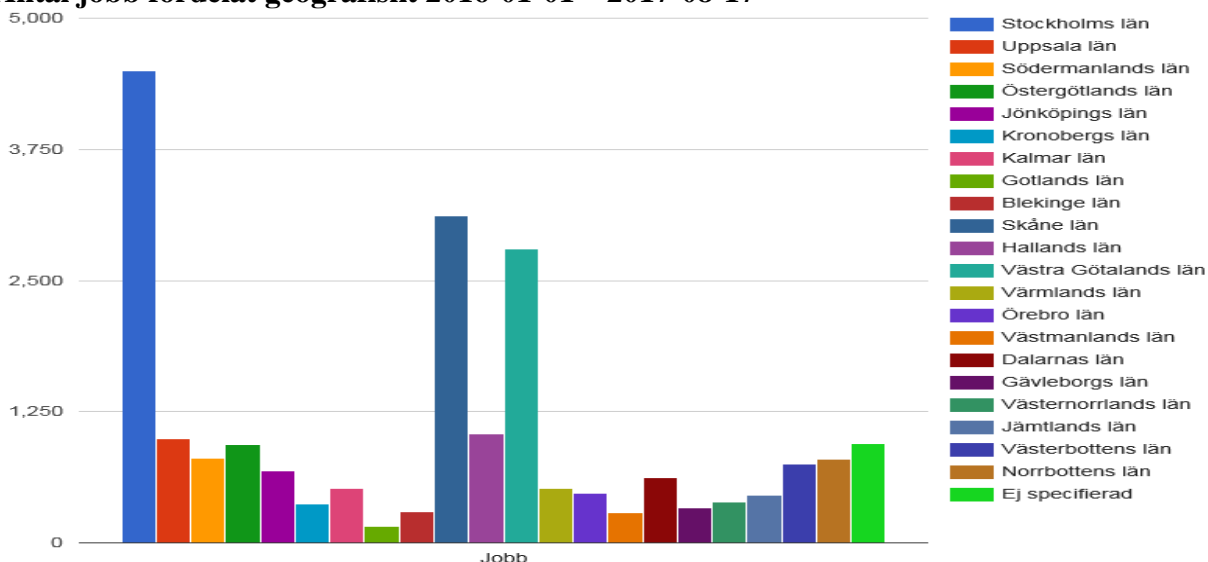
## Antal utannonserade jobb



## Antal jobb fördelade på kategori 2016-01-01—2017-08-17



## Antal jobb fördelat geografiskt 2016-01-01—2017-08-17



## Grönt Kort

### Road show till naturbruksgymnasierna

I januari möttes några av NYN:s diplomerare av Grönt Kort för att planera en road-show till några av landets naturbruksgymnasier. Syftet är att möta de lokala programråden som skall finnas på varje skola. NYN har som mål att få dessa lokala programråd att fungera bättre. Det är angeläget att LRF och andra företrädare för arbetslivet har goda kontakter med naturbruksskolorna för att utbildningarna skall vara relevanta och hålla en god kvalitet.

I början av juni möttes NYN:s diplomerare för Grönt Kort. Syftet var att avrapportera vårens diplomeringar på naturbruksskolorna. Vidare rapporterades från den ”road show” NYN erbjudit naturbruksskolorna för att få en bild av hur de lokala programråden fungerar.

Under vårterminen diplomerades 5 Grönt Kort Yrkesodling trädgård (saknas viss redovisning), 20 Grönt Kort Växtodling, 0 Grönt Kort Gris och 7 Grönt Kort Mjolk.

*Översikt för alla år hittills som NYN diplomerat Grönt Kort (saknas delredovisning från trädgård).*

|                          | 2017 | 2016 | 2015 | 2014 | 2013 | 2012 | 2011 | 2010 | 2009 | 2008 | 2007 | 2006 | 2005 |
|--------------------------|------|------|------|------|------|------|------|------|------|------|------|------|------|
| Totalt antal anmälda     | 37   | 47   | 98   | 124  | 236  | 302  | 340  | 321  | 291  | 236  | 287  | -    | -    |
| Totalt antal diplomerade | 32   | 42   | 94   | 108  | 194  | 224  | 262  | 281  | 238  | 169  | 195  | 82   | 69   |
| Totalt antal omprov      | 15   | 19   | 23   | 26   | 51   | 51   | 73   | 61   | 61   | 34   | 32   | -    | -    |
| Totalt antal godkända    | 25   | 36   | 72   | 92   | 169  | 164  | 208  | 213  | 171  | 129  | 146  | 54   | 51   |
| Procent godkända         | 78   | 86   | 77   | 85   | 87   | 73   | 79   | 76   | 72   | 76   | 75   | 66   | 74   |

## Elevstatistik - naturbruksprogrammet

Det noteras en generell ökning på 4 procent gällande antal förstahandssökande till naturbruksprogrammet (se tabell nedan).

Naturbruksskolorna Förening har vid detta nyhetsbrevs ”pressläggning” fått in 28 svar från NB-skolorna angående snabbenkät till rektorerna över antalet naturbrukselever som börjat på skolorna:

- 14 skolor har fått fler elever, varav 5 angett att de fått stor ökning
- 8 skolor anger ungefär lika som förra året
- 6 anger minskning

Flera av dessa skolor har fått fler elever till inriktning Lantbruk än förra året, vilket är mycket positivt. Kanske beror det på LRF-SLA-projektet Jobba grönt samt Naturbruksskolorna Förenings projekt Attraktionskraft Naturbruk, där man även samverkar med Jobba Grönt.

## Elevstatistik för Naturbruksprogrammet, antal elever 1999 – 2017.

|      | Förändring sökande mot året innan: |                       |                            |                           | Förändring mot året innan: |                        |                   | Antal elever per inriktning i årskurs 2 |          |      |      |      |             |        |         |               |  |
|------|------------------------------------|-----------------------|----------------------------|---------------------------|----------------------------|------------------------|-------------------|---|----------|------|------|------|-------------|--------|---------|---------------|--|
|      | procent                            | Sökande 1:a hand 15/5 | Andel sökande % av årskull | Andel antagn % av årskull | relativt årskull procent   | elevantal åk 1 procent | Antagna 15/9 åk 1 | Lantbruk                                | Trädgård | Skog | Djur | Häst | Naturturism | Övriga | Åk1+2+3 | Årskull 31/12 |  |
| 1999 | -                                  | 2178                  | 2,20                       | 2,30                      | -                          | -                      | 2269              | 521                                     | 144      | 278  | 389  | 501  | -           | 224    | 6 727   | 98 800        |  |
| 2000 | 14                                 | 2476                  | 2,45                       | 2,38                      | 4                          | 6                      | 2409              | 428                                     | 148      | 245  | 402  | 558  | -           | 264    | 6 468   | 101 220       |  |
| 2001 | 12                                 | 2767                  | 2,61                       | 2,38                      | 0                          | 4                      | 2516              | 446                                     | 138      | 212  | 513  | 559  | -           | 297    | 6 354   | 105 858       |  |
| 2002 | 30                                 | 3601                  | 3,29                       | 2,46                      | 3                          | 7                      | 2691              | 399                                     | 126      | 254  | 571  | 593  | -           | 314    | 6 478   | 109 482       |  |
| 2003 | 5                                  | 3784                  | 3,38                       | 2,88                      | 17                         | 20                     | 3225              | 478                                     | 168      | 287  | 721  | 717  | -           | 344    | 6 428   | 112 076       |  |
| 2004 | 15                                 | 4338                  | 3,63                       | 3,01                      | 5                          | 12                     | 3598              | 497                                     | 166      | 331  | 786  | 797  | -           | 430    | 9 430   | 119 381       |  |
| 2005 | 0                                  | 4341                  | 3,54                       | 3,00                      | 0                          | 3                      | 3690              | 548                                     | 154      | 391  | 910  | 845  | -           | 418    | 9 834   | 122 798       |  |
| 2006 | 4                                  | 4525                  | 3,48                       | 2,83                      | -6                         | 0                      | 3682              | 525                                     | 168      | 375  | 979  | 845  | -           | 376    | 10 024  | 130 105       |  |
| 2007 | -9                                 | 4101                  | 3,17                       | 2,76                      | -2                         | -3                     | 3577              | 508                                     | 175      | 329  | 968  | 857  | 225         | 257    | 10 059  | 129 451       |  |
| 2008 | -2                                 | 4037                  | 3,17                       | 2,75                      | -1                         | -2                     | 3505              | 528                                     | 135      | 341  | 947  | 797  | 259         | 179    | 9 867   | 127 500       |  |
| 2009 | -1                                 | 3980                  | 3,25                       | 2,78                      | 1                          | -3                     | 3397              | 558                                     | 123      | 370  | 1009 | 677  | 214         | 201    | 9 654   | 122 379       |  |
| 2010 | -5                                 | 3780                  | 3,20                       | 3,03                      | 9                          | 5                      | 3582              | 556                                     | 99       | 316  | 965  | 795  | 293         | 182    | 10 003  | 118 226       |  |
| 2011 | -21                                | 3003                  | 2,73                       | 2,71                      | -10                        | -17                    | 2987              | 504                                     | 89       | 323  | 1024 | 782  | 274         | 216    | 9 274   | 110 072       |  |
| 2012 | -8                                 | 2773                  | 2,69                       | 2,66                      | -2                         | -8                     | 2744              | 507                                     | 77       | 305  | 916  | 579  | 190         | 134    | 8 573   | 103 013       |  |
| 2013 | -4                                 | 2666                  | 2,69                       | 2,66                      | 0                          | -4                     | 2629              | 432                                     | 52       | 312  | 859  | 504  | 159         | 65     | 7 607   | 98 985        |  |
| 2014 | -10                                | 2401                  | 2,42                       | 2,35                      | -12                        | -11                    | 2329              | 426                                     | 48       | 286  | 787  | 439  | 162         | 40     | 6 739   | 99 186        |  |
| 2015 | 1                                  | 2415                  | 2,43                       | 2,31                      | -2                         | -2                     | 2288              | 411                                     | 34       | 247  | 809  | 405  | 186         | 8      | 6 486   | 99 226        |  |
| 2016 | -1                                 | 2402                  | 2,33                       | 2,23                      | -3                         | 0                      | 2296              | 419                                     | 48       | 268  | 802  | 363  | 162         | 14     | 6 356   | 103 168       |  |
| 2017 | 4                                  | 2499                  | 2,38                       |                           |                            |                        |                   |   |          |      |      |      |             |        |         | 104 892       |  |

Källa: Naturbrukets Yrkesnämnd och Naturbruksskolornas Förening.

## Notiser

### Nämnden för internationellt praktikantutbyte

Den 16 maj höll Nämnden för internationellt praktikantutbyte inom naturbruk (praktikantnämnden) årsmöte. Praktikantnämnden är organisatoriskt underställd Naturbrukets Yrkesnämnd. Den löpande verksamheten handhas av Jordbrukare- Ungdomens Förbund, JUF. Kommitténs verksamhet består av att främja praktikantutbytet mellan Sverige och andra länder.

### Samverkan med Hästnäringens- och Skogsbrukets yrkesnämnder

#### AU-möte för tre yrkesnämnder

I februari höll kanslierna för NYN, HYN och SYN gemensamt arbetsmöte där bl.a. status i yrkesnämnderna diskuterades. Planerades ett gemensamt AU-möte för de tre styrelserna under mars månad, se nedan.

I mars möttes styrelsernas arbetsutskott från NYN, HYN och SYN. Fokus för dagen var strategi där bl.a. följande frågor diskuterades: Vad är aktuellt i de olika yrkesnämnderna? Vad har gjorts under 2016? Vilka frågor vill vi fokusera på det kommande året? Hur jobbar vi tillsammans för att stärka naturbrukets näringar? Och vad kan vi lära av vad varandra? Beslutades att arbeta fram ett gemensamt underlag att presentera för relevanta departement. Syftet med materialet skall vara att visa på de möjligheter som de gröna näringarna har att erbjuda kopplat till målen i Agenda 2030 (se departementsuppvakning, sid 1).

I juni möttes kanslicheferna för NYN, HYN och SYN för att stämma av hittillsvarande arbete i yrkesnämnderna, samt planera inför höstens aktiviteter.

För ytterligare information - välkommen kontakta NYN:s kanslichef Michael Insulander, [michael.insulander@lrf.se](mailto:michael.insulander@lrf.se) tel. 08-787 50 00.