



NATURBRUKETS
YRKESNÄMND

Oktober 2019

NYHETSREV nr 36 – 2019

Välkommen till NYN:s nyhetsbrev som i kronologisk ordning redogör för yrkesnämndens löpande verksamhet. Nyhetsbrevet utkommer ca två gånger per år. Läs mer på www.nyn.se där samtliga nyhetsbrev, årsredovisningar och annan angelägen information om verksamheten publiceras.

Myndigheter och departement

Myndigheten för yrkeshögskolan

Den 27 mars var yrkesnämnderna inbjudna till Myndigheten för yrkeshögskolan (MYH) i Västerås. Redovisade MYH beviljade utbudet av utbildningsplatser per inriktning och år och antal och andel outnyttjade platser per utbildningsinriktning för utbildningar som startade 2018. Noterades glädjande nog att de olika driftsledarutbildningarna ökat sina intag markant jämfört med året innan.

7 juli svarade Myndigheten för yrkeshögskolan på NYN:s skrivelse angående inrättandet av ett nationellt programråd inom yrkeshögskolan, daterad 2019-05-06. Myndigheten för yrkeshögskolan svarar bl.a. att inom myndigheten bedrivs ett kontinuerligt utvecklings- och kvalitetsförbättringsarbete och att man i sitt fortsatta arbete kommer beakta NYN:s förslag till utveckling av ansöknings- och bedömningsprocessen.

Skolinspektionen - tematisk kvalitetsgranskning

15 januari inbjöd Skolinspektionen till möte för att förbereda den tematiska kvalitetsgranskning som inspektionen skall genomföra av undervisning i yrkesämnet djur. Inspektionen har bett att få samarbeta brett med NYN som kan bistå med expertis från branscherna som kan följa med på inspektionerna. Vid mötet diskuterades också grunderna för bedömning av skolorna. Undervisningens kvalitet bedöms i granskningen utifrån hur yrkeslärare definierar yrkeskunnande och omsätter detta i undervisningen. Både arbetsuppgifternas utformning och undervisningens didaktiska genomförande granskas. Bedömningspunkter kan ses som stickprov av undervisningen i yrkesämnena. En bedömningsmatris är framtagen då de förtydligande exempel som ges ibland har koppling till det specifika ämnet och det yrkeskunnande som detta syftar till.

Den 29 mars höll Skolinspektionen möte med yrkesnämnderna kring tematiska kvalitetsgranskning av undervisning i yrkesämnet djur. Efterfrågades yrkesnämndernas synpunkter inför planerad inspektion av ett antal naturbruks-gymnasier kommande månader.

11 september lämnade NYN synpunkter på Skolinspektionens första utkast av kvalitetsgranskningsrapporten.

Nationella programrådet för naturbruksprogrammet

För varje yrkesprogram i gymnasieskolan finns det ett nationellt programråd. Programråden stärker samarbetet mellan gymnasieskolan och arbetslivet, för att yrkesutbildningarna bättre ska motsvara arbetslivets behov.

De tretton nationella programråden diskuterar och ger råd till Skolverket i olika frågor som rör yrkesutbildning. Det kan exempelvis handla om analyser av utbildningar utifrån arbetsmarknadens behov, yrkesutbildningarnas innehåll eller utformning av stöd till handledare. Skolverket använder synpunkter och förslag från de nationella programråden som underlag för regeringsredovisningar, stödmaterial och olika beslut.

Den 11 februari årets första sammanträde med Skolverkets Nationella programråd var NYN och de andra yrkesnämnderna ingår. På dagordningen stod bl.a. information från Ämnesbetygsutredningen (Dir 2018:32). De nya förslagen på benämningar av yrkesutgångar diskuterades. Statistik om etablering på arbetsmarknaden och fortsatta studier efter gymnasieskolan presenterades. Nästa programrådskonferens planeras till den 13 maj.

24 april startade nomineringsprocessen för ledamöter till den fjärde mandatperioden i Skolverkets nationella programråd, Naturbruksprogrammet. Inför den kommande mandatperioden, som sträcker sig från den 1 juli 2019 till den 30 juni 2022, har Skolverkets generaldirektör tagit beslut om ett ändrat mandat, från personligt mandat till organisationsmandat.

13 maj hölls mandatperiodens tolfte konferens för Skolverkets nationella programråd. Programmet tog bl.a. upp Vuxenutbildning som skolform, Försöksverksamheten med yrkesprov. Informerades om Skolverkets beslutade och publicerade yrkesutgångar och om läget kring de till regeringen inlämnade programförändringsförslagen. Restes frågor kring ämnesbetygens betydelse.

24 maj var sista dag att nominera ledamöter till Skolverkets nationella programråd för Naturbruksprogrammet.

Programrådets ledamöter mandatperioden 1 juli 2019 till den 30 juni 2022

28 juni beslutade Skolverket om nya ledamöter i det Nationella programrådet för perioden 1 juli 2019 till 30 juni 2022.

Skolverket utser programrådets ledamöter. Dessa har i sin tur nominerats av arbetsgivarorganisationer, arbetstagarorganisationer, branscher och myndigheter. De är representanter från arbetslivet med kunskap om programmets yrkesområden, till exempel som ansvariga för utbildnings- eller kompetensförsörjningsfrågor.

Organisation	Namn	Roll
Arbetsförmedlingen	Leif Borén	Ledamot
Djurbranschens yrkesnämnd	Ulf Uddman	Ledamot
	Maria Teräs	Ersättare
Gröna arbetsgivare	Kristine Wiklund	Ledamot
	Björn Jonasson	Ersättare
Hästnäringens yrkesnämnd	Sara Westholm	Ledamot
	Maria Karlsson	Ersättare
Kommunal	Anja Westberg	Ledamot
	Jörgen Gustafsson	Ersättare
Lantbrukarnas riksförbund	Marcus Söderlind	Ledamot
	Victoria Bondesson	Ersättare
Sveriges Lantbruksuniversitet	Kristina Ascard	Ledamot
	Börje Börjesson	Ersättare
Naturbrukets yrkesnämnd	Michael Insulander	Ledamot
	Sara Helgstrand	Ersättare
Naturturismföretagen	Jeppé Klockaresson	Ledamot
	Leif Öster	Ersättare
Sveriges Jordägareförbund	Anders Grahn	Ledamot
	Liza von Engeström	Ersättare
Trädgårdsanläggarna i Sverige	Carina Wallin	Ledamot
	Göran Andersson	Ersättare

Skolverkets försöksverksamhet med yrkesprov

28 januari bjöd Skolverket in till ett andra möte kring projektet med försöksverksamhet med yrkesprov där NYN deltar med Grönt Kort. Syftet var att informera om det fortsatta upplägget på försöksverksamheten, stämma av hur arbetet går med att utforma yrkesproven, ge möjlighet för alla medverkande i försöksverksamheten att träffas och utbyta tankar och erfarenheter, samt ge stöd och inspiration.

Tidplanen är att Skolverket år 2022 skall redovisa underlag till regeringen för eventuella beslut/ändringar i styrdokument.

23 april lämnade NYN in ansökan om fortsatt deltagande i försöksverksamhet med att ta fram yrkesprov för Grönt Kort inom grisproduktion, växtodling, frilandsodling, växthusodling. Tidigare har NYN beviljats deltagande i projektet med Grönt Kort Mjolk.

8 maj inbjöd Skolverket till konferens kring projektet Försöksverksamhet med yrkesprov, i vilket NYN deltar med Grönt Kort. Syftet med mötet var bl.a. att diskutera branschens roll i yrkesproven, ge möjlighet för medverkande i försöksverksamheten att träffas och utbyta tankar och erfarenheter och ställa frågor till varandra, samt informera om fortsättningen på försöksverksamheten. Några branschrepresentanter berättade om sina yrkesprov ur ett branschperspektiv. Frågor som Skolverket ville diskutera var bl.a. om yrkesprov och branschvalidering kan vara samma sak, varför de eventuellt skiljer sig åt och i så fall på vilket sätt.

4 juni beviljade Skolverket NYN:s ansökan ”yrkesprov II” gällande försöksverksamhet med yrkesprov, i vilket NYN sedan tidigare medverkar. Uppstartsmöte genomfördes den 29 augusti. Syftet med mötet var att informera om försöksverksamheten, ge möjlighet för alla deltagare att komma igång med sitt arbete med att utforma yrkesprov, ge möjlighet för alla medverkande i försöksverksamheten att träffas och utbyta tankar och erfarenheter. En programpunkt var att NYN:s diplomerare berättade och svarade på frågor om deras arbete med att utforma ett yrkesprov för mjölk.

Lägesrapport från projektledare Catharina Matsdotter 2019-10

Projektledare Catharina Matsdotters engagemang gäller framförallt utformning av Yrkesprov Mjölk som projektledaren i huvudsak arbetat med under våren tillsammans med NYN:s diplomerare och lärare Anne Andersson.

Man har filmat när eleverna testade yrkesprovet och presenterade filmen på Skolverkets konferens i augusti.

Förslaget till yrkesprov har utformats med utgångspunkt från NYN:s erfarenheter av Grönt kort men med en del anpassningar och justeringar för att kunna förbättra och effektivisera bedömningen.

Många frågor återstår, t.ex. om Yrkesprov ska bli obligatorisk och om det ska ersätta gymnasiearbetet, samt vem som ska genomföra provet och hur det ska finansieras.

Utformning av förslag till yrkesprov påbörjas under hösten varvid NYN:s övriga diplomerare involveras i projektet:

- Djurskötare gris, Anne J Andersson.
- Växtodling, Peter Borring och Claes Pettersson.
- Frilandsodling/Växthusodling, Maria Runnerstam, samt Annika Öhman, LRF Trädgård.

Nästa steg tas efter Skolverkets konferens om yrkesprov 2019-11-21.

Skolverkets projekt - Branschens arbete för fler yrkeslärare

Projektbeskrivning

I december ansökte NYN hos Skolverket om statsbidrag för branschens arbete för fler yrkeslärare 2019. Statsbidraget skall användas till insatser som kan väcka intresse hos yrkesverksamma att bli yrkeslärare. Bidraget kan sökas av bransch- och intresseorganisationer.

14 mars ankom beslut att Skolverket beviljat 550 000 kr till NYN:s projektansökan.

16 april hölls telefonmöte för att finna projektledare till det av Skolverket finansierade projektet Branschens arbete för fler yrkeslärare.

17 maj tecknade NYN:s diplomerare Catharina Matsdotter konsultavtal för projektet Branschens arbete för fler yrkeslärare. Projektet organiseras av NYN och finansieras av Skolverket.

20 augusti möte med NYN:s projektledare för Skolverkets projekt kring fler yrkeslärare. Diskuterades idéer kring yrkeslärarrollen och ev. arrangerandet av en mindre konferens med Naturbruksskolornas Förening i samband med utbildningsdagarna v. 44. Samma dag skickades en projektbeskrivning till styrgruppen.

Projektledare: Catharina Matsdotter, Cayenne Konsult. Styrgrupp: Göran Andersson, Lena Andersson, Anja Westberg och Michael Insulander.

Bakgrund

Det är få som väljer att studera till behörig lärare till NB gymnasierna. Därför behövs det nya grepp för att rekrytera flera unga naturbrukslärare.

- Det är svårare att rekrytera yrkeslärare efter gymnasireformen 2011.
- Det utbildas inte tillräckligt med lärare inom jordbruk och trädgård.
- Lärare inom naturbruk har ofta arbetat i branschen, få i branschen som väljer att bli lärare.
- För lärarbehörighet behövs studier motsvarande heltid tre terminer.

Syfte, målgrupp och mål

Att nå människor som arbetar/arbetat i branschen och i primärproduktionen och att få dem intresserade av att vidareutbilda sig till lärare. Befintlig personal, obehöriga lärare och instruktörer på naturbruksgymnasier är en viktig målgrupp som kan behöva stimuleras till att fortbilda sig.

Statusen på läraryrket behöver höjas. Naturbruksläraryrket kräver kompetens, såväl inom pedagogik, teknik, biologi som ekonomi.

Mätbart mål är att projektet ska nå ca 1000 yrkesverksamma och att naturbruksgymnasierna kan anställa 100 lärare under en treårs period.,

Planerade aktiviteter – rapport från projektledare Catharina Matsdotter

Konferenser/seminarier

Bjuda in målgruppen till en eller flera lokala och/eller regionala konferenser.

Media

Skriva artiklar med mål att nå både branschpress men även övrig media. Visa goda exempel.

Broschyr och intervjuer

Göra informationsmaterial med utgångspunkt ifrån intervjuer med naturbrukslärare som har både tidigare yrkeslivserfarenhet och som nu arbetar som lärare. Vad var det som fick dem att välja läraryrket etc.

Övrigt

Koppla samman projektet med LRF och Gröna arbetsgivare samt Gröna Jobb.

Lägesrapport från projektledare Catharina Matsdotter 2019-10

En enkät har utformats och testats och under hösten delats ut samt skickats ut till olika naturbruksgymnasium.

Ett antal möten och intervjuer med skolledare, pedagoger och yrkeslärare samt instruktörer mm har ägt rum och fortsätter under oktober och november.

Sammanfattning och analys av enkät görs under oktober.

En central konferens med målgruppen yrkeslärare och instruktörer planerades men ställdes in pga. av att det sker ett antal fortbildningar med samma målgrupp under vecka 44.

Bestämde att projektledaren istället kommer att åka ut till olika regioner/skolor och göra intervjuer samt delta på regionala konferenser/möten.

Projektledaren kommer att närvara och berätta om projektet samt redovisa resultat av enkäten under v 44 dels på en konferens. Kvalitet i yrkesutbildningen samt en konferens som DYN arrangerar.

Under nov/dec planeras att utforma ett förslag på marknadsföringsstrategi i samråd med representanter från Skolverket och NB gymnasium m.fl.

Utredningen om planering och dimensionering av Komvux och gymnasieskola

1 oktober uppvaltade NYN, SYN och HYN utredningssekreterare Fritjof Karlsson, utredningen om planering och dimensionering av Komvux och gymnasieskola (U 2018:01).

Bakgrund

Den särskilda utredaren Lars Stjernkvist har fått i uppdrag av regeringen att föreslå hur utbildning inom gymnasieskolan, gymnasiesärskolan, kommunal vuxenutbildning (komvux) och särskild utbildning för vuxna (sär vux) bättre kan planeras och dimensioneras utifrån regionala och nationella kompetensbehov. Syftet med utredningen är bl.a. att trygga den regionala och nationella kompetensförsörjningen, effektivisera resursutnyttjandet och förbättra tillgången till ett allsidigt brett utbud av utbildningar av hög kvalitet. Syftet är även att främja en likvärdig utbildning och minska segregationen inom gymnasieskolan. Utredningen beräknas slutföra sitt uppdrag senast den 3 februari 2020.

Utredningssekreterare Fritjof Karlsson:

- Förklarade att utredningen har att peka på lösningar för att komma tillrätta med stora nationella problem och att man inte avser att detaljreglera.
- Planering och dimensionering av utbildningar utgör utredningens huvuduppdrag.
- Planering och dimensionering av utbildningar kanske bör ske på regional nivå? Utredningen titta på regional modell. Kommuner beslutar om utbud utifrån elevens önskemål.
- Utredningen kommer inte ta bort eller lägga till nya gymnasieprogram.
- Skolverkets statistik trubbig. Skog och naturturism svårt att särskilja i statistiken.
- Ingen skillnad mellan friskolor och kommunala skolor.

- Visade diagram för varje gymnasieprogram. Hur stor andel elever som etableras på arbetsmarknaden. Sämre betyg leder ofta till svarare att etablera sig på arbetsmarknaden. Djurinriktningen sämre än högskoleförberedande program. Resonerade kring att elever med sämre merit värde får svarare gå vidare till arbete eller studier.

Diskussion

NYN pekade på att yrkesnämnderna och Skolverket förespråkar en modell med riksrekrytering och förklarade att detta inte får förväxlas med riksintag. Pekade även på problemen för yrkesbytare.

SYN positivt inställda till att bryta ut naturturism ur inriktning skog, dels för att detta skulle ge en mer rättvisande statistik vad gäller möjligheten till anställning som skogsmaskinförare efter studierna, dels ur ekonomisk synpunkt med tanke på riksprislistan.

HYN pekade på problemet med att Wången gått miste om riksrekrytering för travutbildningarna, vilket är ett bekymmer för näringen som har stor efterfrågan på dessa elever jämfört med hästelever generellt. Uppmärksammade även på det stora behovet av djursjukvårdare som läst kursen Djursjukvård 2.

Remisser & Yttranden

SLU - Anpassning av omfattning och examensmål

Den 21 februari avgav NYN remissyttrande över promemorian Anpassning av omfattning och examensmål för vissa yrkesexamina vid Sveriges Lantbruksuniversitet (N2016/05317/SK).

Skolverkets mandat att avvika från regeringsbeslut

21 mars inkom svar från Utbildningsdepartementet på NYN:s fråga angående Skolverkets mandat att avvika från regeringsbeslut kring vilka som ska utses som företrädare till de nationella programråden. Svaret lyder: Ni lyfter i ert brev fram ett beslut som regeringen fattade i september 2009 (U2009/5399/G). Efter det att detta beslut fattades har riksdagen antagit regeringens förslag till proposition Högre krav och kvalitet i den nya gymnasieskolan (prop. 2008/09:199) där Skolverkets mandat att utse representanter till de nationella programråden behandlas. Propositionen innehåller en exemplifiering av vilka intressenter som kan ingå i programråden. Där anges att det är angeläget att råden har en bred representation av intressenter, t.ex. branschföreträdare, fackliga organisationer och eventuella statliga normgivande myndigheter.

Omprövning trädgårdsutbildning Himmelstalund

Under maj sändes ett yttrande till Region Östergötland med uppmaning att ompröva beslutet att inte starta Trädgårdsutbildning GY ht 2019 på Himmelstalunds Utbildningscentrum. Regionutvecklingsnämnden svarade relativt omgående att man inför läsåret 2020/2021 avser att arbeta för en start av trädgårdsinriktningen vid Himmelstalunds utbildningscentrum, vilket kan betraktas som en framgång för näringen.

Nationellt programråd inom yrkeshögskolan

6 maj sändes en skrivelse till Myndigheten för yrkeshögskolan angående inrättandet av ett ”nationellt programråd inom yrkeshögskolan”. Argumenten beskrevs som att det inom de

branscher vilka vi företräder finns ett starkt önskemål att våra yrkesnämnder skulle kunna bistå Myndigheten för yrkeshögskolan med råd i samband med att myndigheten bedömer ansökningar att om att få bedriva utbildning inom yrkeshögskolan. Detta är en modell som redan tillämpas av Skolverket. Syftet skulle vara att yrkeshögskoleutbildningarna bättre skall motsvara arbetslivets behov. Med nuvarande arbetsmodell som tillämpas av myndigheten ser vi att en del utbildningsanordnare, vilka inte motsvarar branschernas rimliga krav, ändå beviljas att bedriva utbildning inom yrkeshögskolan. Detta anser vi är olyckligt och menar att med vårt förslag skulle detta kunna undvikas.

I juli svarade myndigheten att inom Myndigheten för yrkeshögskolan bedrivs ett kontinuerligt utvecklings- och kvalitetsförbättringsarbete. Vi kommer i vårt fortsatta arbete att beakta ert förslag till utveckling av ansöknings- och bedömningsprocessen.

Skolinspektionens kvalitetsgranskningsrapport

11 september avgav NYN yttrande över Skolinspektionens utkast till kvalitetsgranskningsrapport kring undervisning i yrkesämnet djur.

Standard för kvalitetssäkrade och stabila branschmodeller

28 oktober avgav NYN yttrande över Myndigheten för yrkeshögskolans rapport föreslagen revidering av delar av Standard för kvalitetssäkrade och stabila branschmodeller för validering av yrkeskompetens

Gröna Jobb

Verksamhetsledare Annika Bergman rapporterar att Gröna Jobb utvecklas vidare i stadig stabil takt och pekar på följande:

- Rådgivningen kring annonsering och rekrytering blir allt större, vilket är positivt.
- Gröna Jobb strävar efter ha hög servicegrad.
- Kompetensbrist råder inom de flesta sektorer i samhället inte minst i det gröna näringslivet.
- Vi har under hösten föreläst, deltagit i olika forum för Gröna Jobbs räkning. Det har varit gästföreläsningar på SLU och BYS, UF mässa, Livsmedelsstrategidagar etc. Även lantbrukspressen har varit aktiva i frågan. Vi har synts i Jordbruksaktuellt, Land Lantbruk samt tidningen Husdjur.
- Gröna Jobb har levererat underlag och statistik till såväl myndigheter, organisationer, utbildningsväsendet som till politiker. Vår icke kommersiella profil är en styrka, vi ses som seriösa och trovärdiga. Något som är värt att vara extra rädd om.
- Flera andra branscher har tagit kontakt med Gröna Jobb och efterfrågat information kring hur vi lyckats att samla ihop oss på detta framgångsrika sätt. Många vill göra samma resa.

Statistik

Förra året uppnåddes 16 656 utannonserade jobb. Per den 14 oktober 2019 hade man utannonserat 13 600 jobb, se bild 1 nedan.

Fortsatt stabilt tillflöde av annonser men största kategorin, trädgårdsanläggning, är delvis konjunkturkänslig, se även bild 3 nedan.

BILD 1. Förra året uppnåddes 16 656 utannonserade jobb. Per den 14 oktober 2019 hade man utannonserat 13 600 jobb.

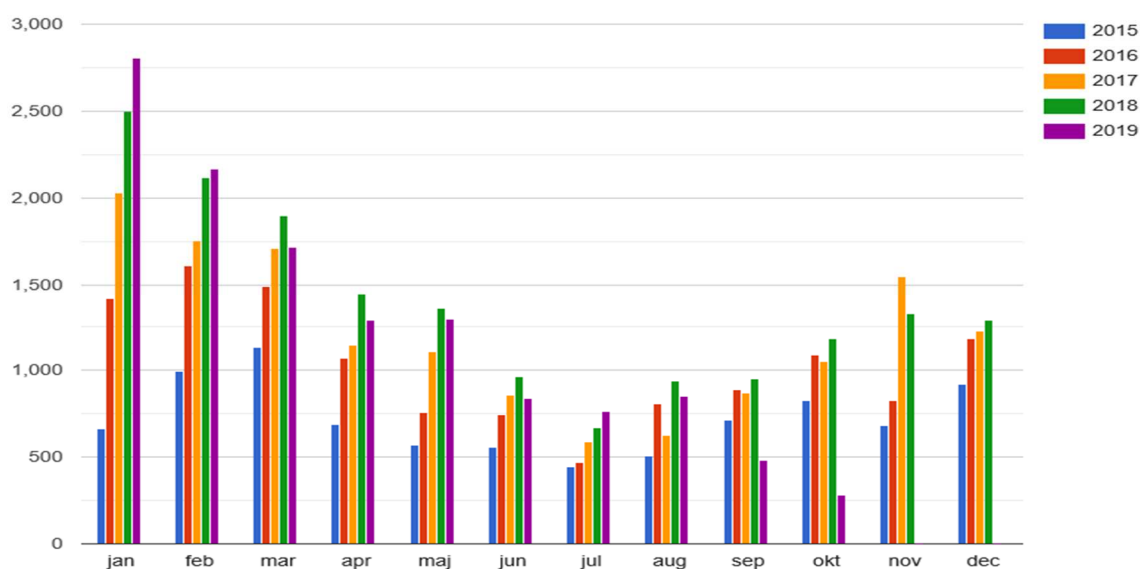


BILD 2. Genomsnittet är ca 175 000 annonsvisningar i månaden, enligt nedanstående diagram.

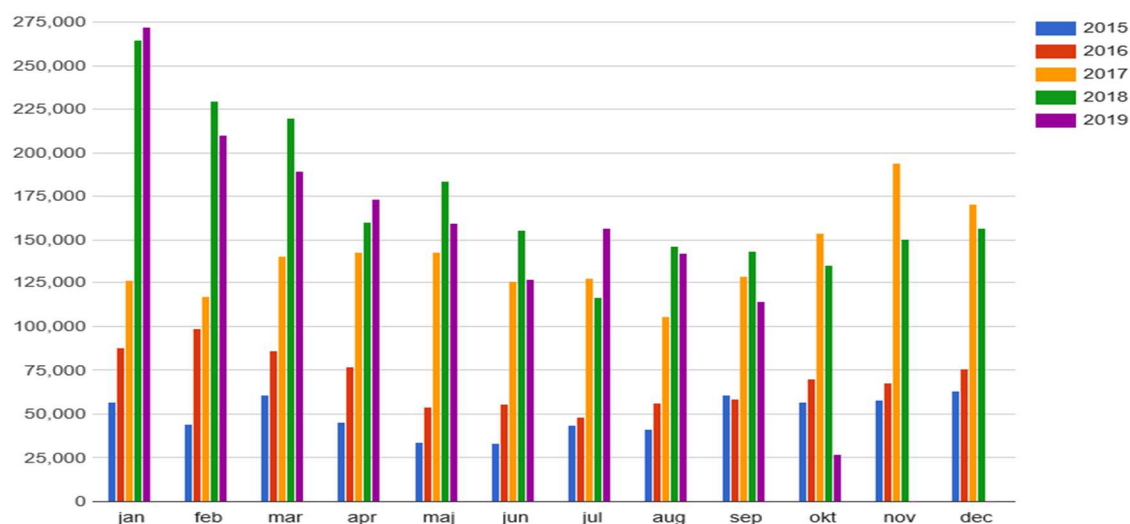
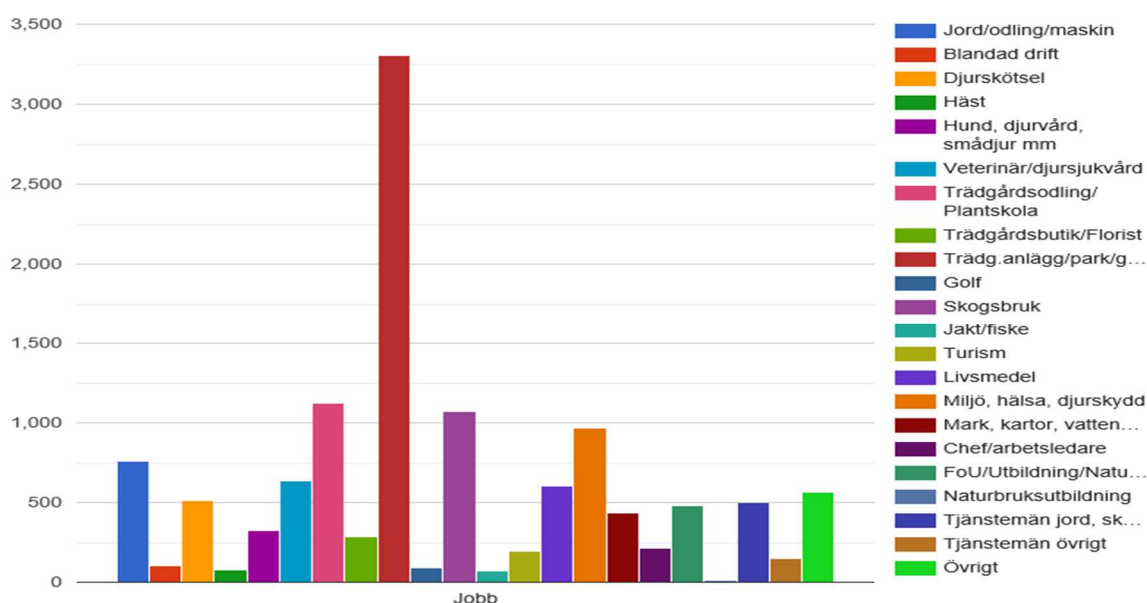


BILD 3. Annonserna fördelades inom kategorierna enligt nedan. Största kategorin utgörs av trädgårdsanläggning.



Grönt Kort

Fråga till "branscherna"

Under februari har NYN tillskrivit "branscherna" med fråga om det kunde vara av intresse för dem att ta fram egna kompetenskriterier i enlighet med NYN:s Grönt Kort för ökad anställningsbarhet. Genom att arbeta fram kompetenskriterier för resp. bransch blir det lättare att få gymnasiets yrkesprogram att anpassa utbildningen till näringens behov. Det blir också lättare att kommunicera branschens behov av arbetskraft gentemot myndigheter och departement. NYN:s nya hemsida med Grönt Kort skulle kunna utgöra en mall för de olika branscherna att arbeta efter.

26 juni möte med NYN:s diplomerare av Grönt Kort. På dagordningen bl.a. lägesrapporter för årets diplomeringar av Grönt Kort, Skolverkets försöksverksamhet med yrkesprov, hittillsvarande erfarenheter från yrkesprov Mjolk, beviljad ansökan att utvidga projektet att även omfatta grisproduktion, växtodling, frilandsodling, växthusodling, statistik för årets diplomeringar, samt förfrågan från Realgymnasiet om NYN medverkan vid skolan.

Sammanställning

Grönt Kort - statistik sedan start

	2018	2017	2016	2015	2014	2013	2012	2011	2010	2009	2008	2007	2006	2005	S:A
Totalt antal anmälda	37	37	47	98	124	236	302	340	321	291	236	287	-	-	2356
Totalt antal diplomerade	36	32	42	94	108	194	224	262	281	238	169	195	82	69	2026
Totalt antal omprov	12	15	19	23	26	51	51	73	61	61	34	32	-	-	-
Totalt antal godkända	27	25	36	72	92	169	164	208	213	171	129	146	54	51	1557
Procent godkända	75	78	86	77	85	87	73	79	76	72	76	75	66	74	-

Yrkesbevis

Kansliet för Trädgårdsnärings Centrala Yrkes Kommitté (TCYK) rapporterar följande statistik gällande antal utfärdade Yrkesbevis 2019.

TABELL. Antal Yrkesbevis 2019.

1. Skötsel och förvaltning utemiljö	284
2. Ritningsläsning, avvägning och utsättning	342
3. Schakt, fyllning och dränering	43
4. Markbetong och asfalt	36
5. Trappor och murar	148
6. Naturstensarbeten	98
7. Gräsanläggning	99
8. Växtkännedom	322
9. Beskärning och trädvård	646
10. Lekredskap och träarbeten	39
11. Vår uppgift som kyrkogårdsarbetare	21
12. Vår uppgift som krematoritekniker	4
13. Plantskolist	72
SUMMA:	2154

Källa: TCYK.

Aktuellt från styrelsen

Den 20 februari höll styrelsen för NYN sammanträde. På agendan bl.a. en presentation av SLU:s Fördubblingsprojekt med målet att fördubbla antalet studenter. Vidare gick styrelsen igenom förutsättningarna för Skolverkets försöksverksamhet med yrkesprov, NYN:s projektansökan Branschers arbete för fler yrkeslärare, samt yrkesnämndens medverkan vid Naturbruksskolornas rikskonferens i april.

11 april höll styrelsen för NYN sammanträde vid naturbruksskolornas årliga konferens i Högbo bruk. Temat för konferensen var Mångfald och erfarenhetsutbyte ger växtkraft. Styrelsen utsåg ledamöter att representera NYN i de olika diskussionsgrupperna under Naturbrukskonferensen.

- Informerades att projektet med att förnya hemsidan www.nyn.se är avslutat och att sidan nu fungerar, samt att det nu är enkelt för kansliet att snabbt uppdatera texter efter behov.
- Beslöt att utse en styrgrupp för projektet Branschers arbete för fler yrkeslärare bestående av Göran Andersson, Lena Andersson, Anja Westberg och Michael Insulander.
- Beslöt styrelsen om att NYN skall ansöka om att utvidga Skolverkets projekt Försöksverksamhet med yrkesprov, i vilket NYN deltar med Grönt Kort mjölk, att även omfatta grisproduktion, växtodling, frilandsodling, växthusodling.
- Rapportades från arbetet i Nationella programrådet.
- Rapportades från möte med Myndigheten för yrkeshögskolan i Västerås 27 mars.
- Beslöt att sända skrivelse till Region Östergötland med begäran om att ompröva beslutet att inte starta Trädgårdsutbildning GY ht 2019 vid Himmelstalunds Utbildningscentrum. Skrivelsen postades den 15 april.

- Beslöts att tillsammans med HYN och SYN upprätta en skrivelse riktad till Myndigheten för yrkeshögskolan (MYH) med begäran om att myndigheten skapar ett nationellt programråd, liknande det som finns på Skolverket med syfte att branscherna skall kunna lämna input på ansökningarna.

4 juni höll NYN årsmöte. Denna gång var mötet förlagt till Gröna arbetsgivares lokaler. På programmet stod, förutom sedvanliga årsmötesförhandlingar, bl.a. anmälan av Skolverkets projekt - Branschens arbete för fler yrkeslärare, där NYN:s diplomerare Catharina Matsdotter anlätats som projektledare. Projektet organiseras av NYN och finansieras av Skolverket.

Medlemsorganisationerna i Naturbrukets Yrkesnämnd anmälde följande styrelseledamöter, suppleanter, ordförande respektive vice ordförande t.o.m. årsmötet 2020, i enlighet med NYN:s stadgar:

Medlemsorganisation

Lantbrukarnas Riksförbund

Gröna arbetsgivare

Kommunal

Svenska kyrkans arbetsgivarorganisation
Trädgårdsanläggarna
LRF Trädgård
Svensk Djursjukvård

Ordinarie ledamöter

Marcus Söderlind
Sofia Karlsson
Elisabeth Hidén
Lena Andersson (AU)
Ann-Soffie Perrin
Anja Westberg v.ordf. (AU)
Jörgen Gustavsson
Lilly Kristensen
Göran Andersson
Gunilla Nordberg
Kristine Wiklund

Suppleanter

Jenny Höglund
Håkan Persson
Victoria Bondesson
Henrik Persson
-
-
Annica Nordström
Christer Pettersson
Carina Wallin
Marcus Söderlind
Lars-Olov Söderberg

Ny hemsida

Under våren lanserades en helt ny hemsida www.nyn.se, se bild nedan.

NYN är huvudman för Grönt Kort och Gröna Jobb

Grönt Kort
Få din kompetens bekräftad

Gröna Jobb
Sök efter jobb i hela Sverige

Praktikantnämnden

14 juni höll Nämnden för internationellt praktikantutbyte inom naturbruk (praktikantnämnden) årsmöte. Antalet inresande praktikanter ökade 2018 till 419 jämfört med 354 året innan. Praktikantnämnden är organisatoriskt underställd Naturbrukets Yrkesnämnd. Den löpande verksamheten handhas av Jordbrukare-Ungdomens Förbund, JUF. Kommitténs verksamhet består av att främja praktikantutbytet mellan Sverige och andra länder.

Elevstatistik – naturbruksprogrammet

I juni erhöll NYN nedanstående sammanställning från Skolverket angående avgångselever från NB 2018 (totalt 2 294 st).

Lantbruk 450 elever				
		Indikatorkurs	Antal elever	Andel av inriktning (NB)
		Lantbruksdjur 2	180	41% (8%)
		Lantbruksmaskiner 2	156	35% (7%)
		Växtodling 2	244	54% (11%)
Som jämförelse:		Hästkunskap 3	114	25% (5%)

Analys: Inriktningen Lantbruk omfattar ca 20% av det totala antalet naturbrukselever (450 av 2294). I gruppen ingår dock 114 elever som kan antas ha en yrkesutgång inom häst, slarvigt kallade hästelever. Av de som läser en yrkesutgång inom lantbrukets primärproduktion verkar den största delen vara inriktade på växtodling.

Trädgård 32 elever			
		Indikatorkurs	Andel av inriktning (NB)
		Trädgårdsanläggning 2	59% (1%)
		Skötsel av utemiljöer	84% (1%)
		Td odl grönsaker	31% (0,4%)

Analys: Den minsta inriktningen omfattar drygt 1% av programmets totala elevantal. Huvuddelen av dessa kan antas vara inriktade mot skötsel av utemiljöer, och en mindre del mot odling. Ett fåtal elever som läst trädgårdsodling återfinns även inom inriktningen lantbruk.

Skog 424 elever			
		Indikatorkurs	Andel av inriktning (NB)
		Avverkningsmaskiner	41% (8%)
		Virkestransport m. sk.	61% (11%)
		Skogsskötsel 2	47% (9%)

Analys: Inriktningen skog är splittrad och svårtolkad. Knappt 200 elever kan antas ha en yrkesutgång mot skogsproduktion i någon form. Övriga elever återfinns sannolikt i till skogen angränsande näringar såsom jakt och viltvård, naturturism och liknande.

Djur 1280 elever			
	Indikatorkurs	Antal elever	Andel av inriktning (NB)
	Djurparksdjur 2	110	9% (5%)
	Hundkunskap 3	173	14% (8%)
	Djurens hälso o sjv 2	285	22% (12%)
Som jämförelse:	Hästkunskap 3	340	27% (15%)
Som jämförelse:	Lantbruksdjur 2	52	4% (2%)

Analys: Den största inriktningen omfattar mer än hälften av eleverna på programmet. Spridningen inom inriktningen vad gäller yrkesutgångar är stor. Drygt hälften är till exempel inriktade mot häst eller djursjukvård, och den andra halvan fördelas inom tex hund, zoofackandel eller djurparksdjur. En mindre del kan anses ha en koppling mot yrken inom lantbruksdjurssektorn.

"Hästelever"			
	Indikatorkurs	Antal elever	Andel av NB
	Hästkunskap 3	458	20%
	Ridning 2	446	19%
	Trav 2	49	2%

Någon egen inriktning mot hästhållning finns i dagsläget inte. För att betraktas som hästelever har i den här sammanställningen indikatorkursen hästkunskap 3 använts. Med den definitionen så är ungefär var femte elev på naturbruksprogrammet styrd mot en yrkesutgång inom häst. Ridningen dominerar kraftigt över travet i den undersökta gruppen.

"Naturturismelever"			
	Indikatorkurs	Antal elever	Andel av NB
	Naturguidning 2	147	6%
	Jakt och viltvård 2	86	4%
	Fiske och vattenvård 2	24	1%

Den något slarvigt ihopsatta gruppen "Naturturismelever" täcker in yrkesutgångar inom jakt och viltvård, sportfiske, och sannolikt även annan äventyrs/naturturism. Här är indikatorkurserna svåridentifierade. Eleverna återfinns huvudsakligen inom inriktningen skog där de kan antas utgöra ungefär hälften av eleverna.

Elevstatistik Naturbruksprogrammet, antal elever 1999 - 2019

Nedan den senaste tabellen vilken sammanställts våren 2019 på uppdrag av NYN. Gröna arbetsgivare avser ev. att finansiera denna statistik kommande år.

	Förändring sökande mot året innan:			Förändring mot året innan:		Antagna 15/9	Antal elever per inriktning i årskurs 2									
	procent	Sökande 15/5	Andel sökande % av årskull	Andel antagn % av årskull	relativt årskull		elevantal åk 1	Lantbruk	Trädgård	Skog	Djur	Häst	Naturturism	Övriga	Åk1+2+3	Årskull 31/12
1999	-	2178	2,20	2,30	-	-	2269	521	144	278	389	501	-	224	6 727	98 800
2000	14	2476	2,45	2,38	4	6	2409	428	148	245	402	558	-	264	6 468	101 220
2001	12	2767	2,61	2,38	0	4	2516	446	138	212	513	559	-	297	6 354	105 858
2002	30	3601	3,29	2,46	3	7	2691	399	126	254	571	593	-	314	6 478	109 482
2003	5	3784	3,38	2,88	17	20	3225	478	168	287	721	717	-	344	6 428	112 076
2004	15	4338	3,63	3,01	5	12	3598	497	166	331	786	797	-	430	9 430	119 381
2005	0	4341	3,54	3,00	0	3	3690	548	154	391	910	845	-	418	9 834	122 798
2006	4	4525	3,48	2,83	-6	0	3682	525	168	375	979	845	-	376	10 024	130 105
2007	-9	4101	3,17	2,76	-2	-3	3577	508	175	329	968	857	225	257	10 059	129 451
2008	-2	4037	3,17	2,75	-1	-2	3505	528	135	341	947	797	259	179	9 867	127 500
2009	-1	3980	3,25	2,78	1	-3	3397	558	123	370	1009	677	214	201	9 654	122 379
2010	-5	3780	3,20	3,03	9	5	3582	556	99	316	965	795	293	182	10 003	118 226
2011	-21	3003	2,73	2,71	-10	-17	2987	504	89	323	1024	782	274	216	9 274	110 072
2012	-8	2773	2,69	2,66	-2	-8	2744	507	77	305	916	579	190	134	8 573	103 013
2013	-4	2666	2,69	2,66	0	-4	2629	432	52	312	859	504	159	65	7 607	98 985
2014	-10	2401	2,42	2,35	-12	-11	2329	426	48	286	787	439	162	40	6 739	99 186
2015	1	2415	2,43	2,31	-2	-2	2288	411	34	247	809	405	186	8	6 486	99 226
2016	-1	2402	2,33	2,23	-3	0	2296	419	48	268	802	363	162	14	6 356	103 168
2017	4	2499	2,38	2,31	4	5	2419	344	56	255	817	340	170	69	6 519	104 892
2018	32	3297	2,98	2,88	25	32	3188	439	71	253	1105	511	327	55	8 501	110 574
2019	4	3415	2,99												114 377	

Källa: Naturbrukets Yrkesnämnd och Naturbruksskolornas Förening.

Annons i Gymnasieguiden

Under hösten finansierade NYN tillsammans med HYN och SYN en gemensam annons i Gymnasieguiden, se bild nedan.

Välj Naturbruksprogrammet - NB

Finns på mer än 60 unika skolor över hela landet









På Naturbruksprogrammet får du:

- göra det du brinner och har passion för
- stimuleras och utvecklas i den riktning du vill
- en utbildning som är eftertraktad på arbetsmarknaden
- både praktik och teori i skolan
- arbeta med maskiner och annan modern teknik
- 15 veckor APL, arbetsplatsförlagt lärande, eller halva utbildningstiden som lärling
- grundläggande behörighet till högskolan eller annan vidareutbildning
- möjlighet att läsa naturvetenskap som ger särskild behörighet till högskolestudier

Efter NB får du möjlighet att:

- söka ditt drömjobb/bli egenföretagare
- jobba med djur, natur och teknik
- arbeta praktiskt ute i naturen
- se snabba resultat av ditt arbete
- arbeta självständigt med frihet under ansvar
- ta många egna beslut
- arbeta aktivt med miljö- och hållbarhetsfrågor

**Välj smart!
Välj naturbruk!**

naturbruk.se



Läs mer om naturbruksprogrammet, jobb och vidarestudier på naturbruk.se

För ytterligare information - välkommen kontakta NYN:s kanslichef Michael Insulander, michael.insulander@lrf.se tel. 08-787 50 00